

แผนอัตรากำลัง ๓ ปี
ประจำปีงบประมาณ พ.ศ. ๒๕๖๗ - ๒๕๖๙
ปรับปรุงครั้งที่ ๑



ของ
องค์การบริหารส่วนตำบลคำเนียม
อำเภอกัณฑ์ธารมย์ จังหวัดศรีสะเกษ



ประกาศองค์การบริหารส่วนตำบลคำเนียม
เรื่อง การประกาศใช้แผนอัตรากำลัง ๓ ปี ประจำปีงบประมาณ พ.ศ. ๒๕๖๗ - ๒๕๖๙
ปรับปรุงครั้งที่ ๑

.....

ตามที่ องค์การบริหารส่วนตำบลคำเนียม อำเภอกันทรารมย์ จังหวัดศรีสะเกษ ได้เสนอ
แผนอัตรากำลัง ๓ ปี ประจำปีงบประมาณ พ.ศ. ๒๕๖๗ - ๒๕๖๙ ปรับปรุงครั้งที่ ๑ ให้คณะกรรมการพนักงาน
ส่วนตำบลจังหวัดศรีสะเกษ พิจารณาให้ความเห็นชอบ ตามประกาศคณะกรรมการพนักงานส่วนตำบลจังหวัด
ศรีสะเกษ เรื่อง หลักเกณฑ์และเงื่อนไขเกี่ยวกับการบริหารงานบุคคลขององค์การบริหารส่วนตำบล ข้อ ๑๖
และข้อ ๑๘ ลงวันที่ ๒๒ พฤศจิกายน ๒๕๕๕ นั้น

เพื่อให้องค์การบริหารส่วนตำบลคำเนียมมีกรอบอัตรากำลังที่เหมาะสม และเพื่อให้เป็น
ตามมติคณะกรรมการพนักงานส่วนตำบลจังหวัดศรีสะเกษ ประกอบกับมติคณะกรรมการพนักงานส่วนตำบล
จังหวัดศรีสะเกษ ในการประชุม ครั้งที่ ๑๐/๒๕๖๗ เมื่อวันที่ ๒๓ กันยายน ๒๕๖๗ องค์การบริหารส่วน
ตำบลคำเนียม จึงขอปรับปรุงแผนอัตรากำลัง ๓ ปี ประจำปีงบประมาณ พ.ศ. ๒๕๖๗ - ๒๕๖๙ ฉบับปรับปรุง
ครั้งที่ ๑ และขอประกาศใช้แผนอัตรากำลัง ๓ ปี ประจำปีงบประมาณ พ.ศ. ๒๕๖๗ - ๒๕๖๙ ปรับปรุงครั้งที่ ๑

จึงประกาศให้ทราบโดยทั่วกัน

ประกาศ ณ วันที่ ๑ เดือน ตุลาคม พ.ศ. ๒๕๖๗

(ลงชื่อ)

(นายวิจิตร บัวจุม)

นายกองค์การบริหารส่วนตำบลคำเนียม

คำนำ

การจัดทำแผนอัตรากำลัง ๓ ปี ประจำปีงบประมาณ พ.ศ. ๒๕๖๗ – ๒๕๖๙ ปรับปรุงครั้งที่ ๑ พ.ศ. ๒๕๖๗ ขององค์การบริหารส่วนตำบลคำเนียม โครงสร้างการแบ่งงานและระบบงานที่เหมาะสมไม่ซับซ้อน มีการกำหนดตำแหน่งการจัดอัตรากำลังโครงสร้างให้เหมาะสมกับอำนาจหน้าที่ขององค์การบริหารส่วนตำบล ตามพระราชบัญญัติสภาตำบลและองค์การบริหารส่วนตำบล พ.ศ. ๒๕๓๔ และฉบับที่แก้ไขเพิ่มเติม ตามพระราชบัญญัติกำหนดแผนและขั้นตอนการกระจายอำนาจให้แก่องค์กรปกครองส่วนท้องถิ่น พ.ศ. ๒๕๔๒ และเพื่อให้คณะกรรมการพนักงานส่วนตำบล (ก.อบต. จังหวัดศรีสะเกษ) ตรวจสอบการกำหนดตำแหน่งและการใช้ตำแหน่งพนักงานส่วนตำบลให้เหมาะสม ทั้งยังใช้เป็นแนวทางในการดำเนินการวางแผนการใช้ อัตรากำลัง การพัฒนาบุคลากรขององค์การบริหารส่วนตำบลคำเนียมให้เหมาะสมอีกด้วย

องค์การบริหารส่วนตำบลคำเนียม จึงได้มีการวางแผนอัตรากำลัง ใช้ประกอบในการจัดสรรงบประมาณ และการบรรจุแต่งตั้งพนักงานส่วนตำบล และพนักงานจ้าง เพื่อให้การบริหารงานขององค์การบริหารส่วนตำบลคำเนียม เกิดประโยชน์แก่ประชาชน เกิดผลสัมฤทธิ์ต่อภารกิจตามอำนาจหน้าที่ มีประสิทธิภาพ มีความคุ้มค่า และสามารถตอบสนองความต้องการของประชาชนเป็นอย่างดี

คณะกรรมการจัดทำแผนอัตรากำลัง ๓ ปี

สารบัญ

เรื่อง	หน้า
๑. หลักการและเหตุผล	๑
๒. วัตถุประสงค์	๒
๓. กรอบแนวทางในการจัดทำแผนอัตรากำลัง ๓ ปี	๓
๔. สภาพปัญหาพื้นที่และความต้องการของประชาชนในเขตพื้นที่องค์การบริหารส่วนตำบลคำเนียม	๔
๕. ภารกิจ อำนาจหน้าที่ขององค์การบริหารส่วนตำบลคำเนียม	๕
๖. ภารกิจหลัก และภารกิจรอง	๗
๗. สรุปปัญหาและแนวทางในการกำหนดโครงสร้างส่วนราชการและกรอบอัตรากำลัง	๘
๘. โครงสร้างการกำหนดส่วนราชการ	๙
๙. ภาระค่าใช้จ่ายเกี่ยวกับเงินเดือนและประโยชน์ตอบแทนอื่น	๑๖
๑๐. กรอบโครงสร้างส่วนราชการตามแผนอัตรากำลัง ๓ ปี	๒๐
๑๑. บัญชีแสดงจัดคนลงสู่ตำแหน่งและการกำหนดเลขที่ตำแหน่งในส่วนราชการ	๒๘
๑๒. แนวทางการพัฒนาพนักงานส่วนตำบลและพนักงานจ้าง	๓๓
๑๓. ประกาศคุณธรรม จริยธรรมพนักงานส่วนตำบลและพนักงานจ้าง	๓๓
ภาคผนวก	
* คำสั่งแต่งตั้งคณะกรรมการปรับปรุงแผนอัตรากำลัง ๓ ปี	
* รายงานการประชุมคณะกรรมการจัดทำแผนอัตรากำลัง ๓ ปี (พ.ศ. ๒๕๖๗ - ๒๕๖๙) ปรับปรุงครั้งที่ ๑ /๒๕๖๗	

แผนอัตรากำลัง ๓ ปี
ประจำปีงบประมาณ พ.ศ. ๒๕๖๗ - ๒๕๖๙ ปรับปรุงครั้งที่ ๑
องค์การบริหารส่วนตำบลคำเนียม

๑. หลักการและเหตุผล

๑.๑ ประกาศคณะกรรมการกลางข้าราชการหรือพนักงานส่วนท้องถิ่น (ก.กลาง) เรื่อง มาตรฐานทั่วไปเกี่ยวกับอัตราตำแหน่งกำหนดให้คณะกรรมการข้าราชการหรือพนักงานส่วนตำบล (ก.จังหวัด) กำหนดตำแหน่งข้าราชการหรือพนักงานส่วนท้องถิ่นว่า จะมีตำแหน่งใด ระดับใด อยู่ในส่วนราชการใด จำนวนเท่าใด ให้คำนึงถึงภาระหน้าที่ความรับผิดชอบ ลักษณะงานที่ต้องปฏิบัติ ความยาก ปริมาณและคุณภาพของงาน ตลอดจนทั้งภาระค่าใช้จ่ายด้านบุคคลขององค์การบริหารส่วนตำบล โดยให้องค์การบริหารส่วนตำบล จัดทำแผนอัตรากำลังของข้าราชการหรือพนักงานส่วนท้องถิ่น เพื่อใช้ในการกำหนดตำแหน่ง โดยความเห็นชอบของคณะกรรมการข้าราชการหรือพนักงานส่วนตำบล (ก.จังหวัด) ทั้งนี้ให้เป็นไปตามหลักเกณฑ์ และวิธีการที่คณะกรรมการกลางพนักงานส่วนตำบล (ก.อบต.) กำหนด

๑.๒ คณะกรรมการกลางพนักงานส่วนตำบล (ก.อบต.) ได้มีมติเห็นชอบประกาศการกำหนดตำแหน่งพนักงานส่วนตำบล โดยกำหนดแนวทางให้องค์การบริหารส่วนตำบล จัดทำแผนอัตรากำลังขององค์การบริหารส่วนตำบล เพื่อเป็นกรอบในการกำหนดตำแหน่งและการใช้ตำแหน่งพนักงานส่วนตำบล โดยเสนอให้คณะกรรมการกลางพนักงานส่วนตำบล (ก.จังหวัด) พิจารณาให้ความเห็นชอบ โดยกำหนดให้องค์การบริหารส่วนตำบล แต่งตั้งคณะกรรมการจัดทำแผนอัตรากำลัง เพื่อวิเคราะห์อำนาจหน้าที่และภารกิจขององค์การบริหารส่วนตำบล วิเคราะห์ความต้องการกำลังคน วิเคราะห์การวางแผนการใช้กำลังคน จัดทำกรอบอัตรากำลัง และกำหนดหลักเกณฑ์และเงื่อนไขในการกำหนดตำแหน่งตำแหน่งข้าราชการหรือพนักงานส่วนตำบลตามแผนอัตรากำลัง ๓ ปี

๑.๓ จากหลักการและเหตุผลดังกล่าว องค์การบริหารส่วนตำบลคำเนียม จึงได้จัดทำแผนอัตรากำลัง ๓ ปี ประจำปีงบประมาณ พ.ศ. ๒๕๖๗ - ๒๕๖๙ ปรับปรุงครั้งที่ ๑ ขึ้น

๒. วัตถุประสงค์

๒.๑ เพื่อให้องค์การบริหารส่วนตำบลคำเนียม มีโครงสร้างการแบ่งงานและระบบงานที่เหมาะสมไม่ซ้ำซ้อน

๒.๒ เพื่อให้องค์การบริหารส่วนตำบลคำเนียม มีการกำหนดตำแหน่งการจัดอัตรากำลังโครงสร้างให้เหมาะสมกับอำนาจหน้าที่ขององค์การบริหารส่วนตำบล ตามพระราชบัญญัติสภาตำบลและองค์การบริหารส่วนตำบล พ.ศ. ๒๕๓๗ และที่แก้ไขเพิ่มเติมจนถึงฉบับที่ ๖ พ.ศ. ๒๕๕๒ และตามพระราชบัญญัติกำหนดแผนและขั้นตอนการกระจายอำนาจให้องค์กรปกครองส่วนท้องถิ่น พ.ศ. ๒๕๔๒

๒.๓ เพื่อให้คณะกรรมการพนักงานส่วนตำบล (ก.อบต.จังหวัด) สามารถตรวจสอบการกำหนดตำแหน่งและการใช้ตำแหน่งพนักงานส่วนตำบลว่าถูกต้องเหมาะสมหรือไม่

๒.๔ เพื่อเป็นแนวทางในการดำเนินการวางแผนการใช้อัตรากำลังการพัฒนาบุคลากรขององค์การบริหารส่วนตำบลคำเนียม

๒.๕ เพื่อให้องค์การบริหารส่วนตำบลคำเนียม สามารถวางแผนอัตรากำลัง ในการบรรจุแต่งตั้งพนักงานส่วนตำบล เพื่อให้การบริหารงาน ขององค์การบริหารส่วนตำบลคำเนียม เกิดประโยชน์ต่อประชาชน เกิดผลสัมฤทธิ์ต่อภารกิจตามอำนาจหน้าที่ มีประสิทธิภาพ มีความคุ้มค่า สามารถลดขั้นตอนการปฏิบัติงาน มีการลดภารกิจและยุบเลิกหน่วยงานที่ไม่จำเป็นการปฏิบัติภารกิจ สามารถตอบสนองความต้องการของประชาชนได้เป็นอย่างดี

๒.๖ เพื่อให้องค์การบริหารส่วนตำบลคำเนียม สามารถควบคุมภาระค่าใช้จ่ายด้านการบริหารงานบุคคลให้เป็นไปตามที่กฎหมายกำหนด

๓. กรอบแนวทางในการจัดทำแผนอัตรากำลัง ๓ ปี

องค์การบริหารส่วนตำบลคำเนียม โดยคณะกรรมการจัดทำแผนอัตรากำลัง ได้จัดทำแผนอัตรากำลัง ๓ ปี โดยมีขอบเขตเนื้อหาครอบคลุมในเรื่องต่างๆ ดังต่อไปนี้

๓.๑ องค์การบริหารส่วนตำบล ได้วิเคราะห์ภารกิจ อำนาจหน้าที่ความรับผิดชอบขององค์การบริหารส่วนตำบลคำเนียม ตามพระราชบัญญัติสภาตำบล และองค์การบริหารส่วนตำบล พ.ศ. ๒๕๓๗ และที่แก้ไขเพิ่มเติมจนถึงฉบับที่ ๕ พ.ศ. ๒๕๔๖ และตามพระราชบัญญัติแผนและขั้นตอนการกระจายอำนาจให้องค์กรปกครองส่วนท้องถิ่น พ.ศ. ๒๕๔๒ ตลอดจนกฎหมายอื่นให้สอดคล้องกับแผนพัฒนาเศรษฐกิจและสังคมแห่งชาติ แผนพัฒนาจังหวัด แผนพัฒนาอำเภอ แผนพัฒนาตำบล นโยบายของรัฐบาล มติคณะรัฐมนตรี นโยบายผู้บริหาร และสภาพปัญหาในพื้นที่ขององค์การบริหารส่วนตำบลคำเนียม เพื่อให้การดำเนินการขององค์การบริหารส่วนตำบลคำเนียม บรรลุผลตามพันธกิจที่ตั้งไว้ จำเป็นต้องจัดสรรอัตรากำลัง ตามหน่วยงานต่างๆ ให้เหมาะสมกับเป้าหมายการดำเนินการ โดยมุมมองนี้เป็นการพิจารณาว่า งานในปัจจุบันที่ดำเนินการอยู่นั้นครบถ้วนและตรงตามภารกิจหรือไม่ อย่างไร หากงานที่ทำอยู่ในปัจจุบันไม่ตรงกับภารกิจในอนาคตก็จะต้องมีการวางแผนกรอบอัตรากำลังให้ปรับเปลี่ยนไปตามทิศทางในอนาคต รวมถึงหากงานในปัจจุบันบางส่วนไม่ต้องดำเนินการแล้ว อาจทำให้การจัดสรรกำลังคนของบางส่วนราชการเปลี่ยนแปลงไป ทั้งนี้ เพื่อให้เกิดความพร้อมในเรื่องกำลังคนให้รองรับสถานการณ์ในอนาคต

๓.๒ องค์การบริหารส่วนตำบลคำเนียม ได้กำหนดโครงสร้างการแบ่งส่วนราชการภายใน และการจัดระบบงาน เพื่อรองรับภารกิจตามอำนาจหน้าที่ความรับผิดชอบ ให้สามารถแก้ปัญหาของจังหวัดศรีสะเกษ ได้อย่างมีประสิทธิภาพ

๓.๓ องค์การบริหารส่วนตำบลคำเนียม ได้วิเคราะห์ต้นทุนค่าใช้จ่ายของกำลังคน : Supply pressure เป็นการนำประเด็นค่าใช้จ่ายบุคลากรเข้ามาร่วมในการพิจารณา เพื่อการจัดการทรัพยากรบุคคลที่มีอยู่เป็นไปอย่างมีประสิทธิภาพสูงสุด กำหนดตำแหน่งในสายงานต่างๆ จำนวนตำแหน่ง และระดับตำแหน่งให้เหมาะสมกับภาระหน้าที่ความรับผิดชอบ ปริมาณงาน และคุณภาพของงาน รวมทั้งสร้างความก้าวหน้าในสายอาชีพของกลุ่มงานต่างๆ โดยในส่วนนี้จะคำนึงถึง

๓.๓.๑ การจัดระดับชั้นงานที่เหมาะสม ให้พิจารณาถึงต้นทุนต่อการกำหนดระดับชั้นงานในแต่ละประเภท เพื่อให้การกำหนดตำแหน่งและการปรับระดับชั้นงานเป็นไปอย่างประหยัด และมีประสิทธิภาพสูงสุด

๓.๓.๒ การจัดสรรประเภทของบุคลากรส่วนท้องถิ่น โดยหลักการแล้ว การจัดประเภทลักษณะงานผิดจะมีผลกระทบต่อประสิทธิภาพ และต้นทุนในการทำงานขององค์กร ดังนั้นในการกำหนดอัตรากำลังข้าราชการหรือพนักงานส่วนตำบลในแต่ละส่วนราชการจะต้องมีการพิจารณาว่า ตำแหน่งที่กำหนดในปัจจุบันมีความเหมาะสมหรือไม่หรือควรเปลี่ยนลักษณะการกำหนดตำแหน่งเพื่อให้การทำงานเป็นไปอย่างมีประสิทธิภาพมากขึ้น โดยภาระค่าใช้จ่ายด้านการบริหารงานบุคคลต้องไม่เกินร้อยละสี่สิบของงบประมาณรายจ่าย ตามมาตรา ๓๕ แห่งพระราชบัญญัติระเบียบบริหารงานบุคคลส่วนท้องถิ่น พ.ศ. ๒๕๔๒

๓.๔ ในการกำหนดความต้องการพนักงานจ้างในองค์การบริหารส่วนตำบลคำเนียม ได้ให้ทุกส่วนราชการเข้ามามีส่วนร่วม เพื่อกำหนดความจำเป็นและความต้องการในการใช้พนักงานจ้างให้ตรงกับภารกิจและอำนาจหน้าที่ที่ต้องปฏิบัติอย่างแท้จริง และคำนึงถึงโครงสร้างส่วนราชการ และจำนวนพนักงานส่วนตำบล พนักงานจ้างตามภารกิจ และพนักงานจ้างทั่วไปในองค์การบริหารส่วนตำบลคำเนียม เพื่อประกอบในการกำหนดตำแหน่งพนักงานจ้าง

๓.๕ ในการกำหนดประเภทตำแหน่งพนักงานจ้าง จำนวนตำแหน่งต่างๆได้ดำเนินการตามความเหมาะสมกับภารกิจ อำนาจหน้าที่ ความรับผิดชอบ ปริมาณงานและคุณภาพของงานเพื่อให้เหมาะสมกับโครงสร้างส่วนราชการขององค์การบริหารส่วนตำบล

๓.๖ ในการจัดทำกรอบอัตรากำลัง ๓ ปี ขององค์การบริหารส่วนตำบลคําเนียม ภาระค่าใช้จ่ายด้านการบริหารงานบุคคลต้องไม่เกินร้อยละสี่สิบของงบประมาณรายจ่าย

๓.๗ พนักงานส่วนตำบล และพนักงานจ้างทุกคน ต้องได้รับการพัฒนาความรู้ความสามารถอย่างน้อยปีละ ๑ ครั้ง ตามที่กำหนดไว้ในแผนพัฒนาบุคลากร/แผนยุทธศาสตร์ เพื่อให้บุคลากรที่ไม่สามารถปฏิบัติงานได้ตามมาตรฐาน ได้รับความรู้เพิ่มเติมสามารถปฏิบัติงาน วิเคราะห์แก้ไขปัญหาได้อย่างมีประสิทธิภาพ

๔. สภาพปัญหาของพื้นที่และความต้องการของประชาชน

เพื่อให้การวางแผนอัตรากำลัง ๓ ปี ขององค์การบริหารส่วนตำบลคําเนียม มีความครบถ้วน องค์การบริหารส่วนตำบลคําเนียม และสามารถดำเนินการตามอำนาจหน้าที่ได้อย่างมีประสิทธิภาพองค์การบริหารส่วนตำบลคําเนียม จึงวิเคราะห์สภาพปัญหาในเขตพื้นที่ขององค์การบริหารส่วนตำบล และความจำเป็นเร่งด่วน หรือปัญหาพื้นฐานและความต้องการของประชาชนในเขตพื้นที่ที่สำคัญ สภาพปัญหาของเขตพื้นที่รับผิดชอบและความต้องการของประชาชน โดยแบ่งออกเป็นด้านต่าง ๆ ดังนี้

พื้นที่ที่รับผิดชอบและความต้องการของประชาชนโดยแบ่งออกเป็นด้านต่างๆ เพื่อสะดวกในการดำเนินการแก้ไขให้ตรงกับความต้องการประชาชนอย่างแท้จริง เช่น

๑. ด้านโครงสร้างพื้นฐาน เช่น

- ปัญหาเส้นทางคมนาคม ถนน สะพาน ทางเท้าระหว่างหมู่บ้าน/ตำบลชำรุด
- ปัญหาขาดแคลนน้ำเพื่อการอุปโภค บริโภคในช่วงฤดูแล้ง
- ปัญหาเกี่ยวกับไฟฟ้าสาธารณะ ไฟฟ้าเพื่อการเกษตรไม่เพียงพอ
- ปัญหาน้ำในห้วย หนอง คลองธรรมชาติ หรือที่ขุดลอกสร้างขึ้น หรือน้ำจากแหล่งน้ำอื่นๆ ในท้องถิ่นไม่สามารถนำมาใช้ในการประกอบอาชีพเกษตรกรรม และอุปโภค - บริโภค ได้

๒. ด้านเศรษฐกิจ เช่น

- ปัญหาราคาผลผลิตทางการเกษตรตกต่ำ
- ปัญหาแหล่งน้ำเพื่อการเกษตรไม่เพียงพอ
- ปัญหาขาดการรวมกลุ่มอาชีพ
- ปัญหาการขาดเงินทุนในการประกอบอาชีพ
- ปัญหาการขาดความรู้/โอกาสในการประกอบอาชีพ
- ปัญหาการขาดตลาดรองรับผลผลิตฯ

๓. ด้านสังคม เช่น

- ปัญหาการแพร่ระบาดของยาเสพติด
- ปัญหาความปลอดภัยในชีวิตและทรัพย์สินของประชาชน
- กลุ่มอาชีพต่าง ๆ ขาดความรู้ ความชำนาญในการประกอบอาชีพ
- ปัญหาการให้บริการสุขภาพของผู้สูงอายุ , เด็ก , สตรี และคนพิการ ไม่ทั่วถึง

๔. ด้านการเมือง - การบริหาร เช่น
 - ขาดการมีส่วนร่วมของชุมชนในพื้นที่
 - ปัญหาการให้บริการและการอำนวยความสะดวกในการติดต่อราชการไม่เพียงพอ
 - ขาดการส่งเสริมและให้ความรู้จากทางราชการ
 - เครื่องมือ เครื่องใช้ ในสำนักงานไม่เพียงพอในการให้บริการประชาชน
๕. ด้านทรัพยากรธรรมชาติและสิ่งแวดล้อม เช่น
 - ปัญหาชุมชนขาดการอนุรักษ์ทรัพยากรธรรมชาติและสิ่งแวดล้อม
 - ปัญหาน้ำเสียจากฟาร์มเลี้ยงสัตว์ และโรงสีข้าว
 - ปัญหาคลองตันเขิน มีวัชพืชขึ้นปกคลุมทำให้การระบายน้ำไม่สะดวก

๕. ภารกิจ อำนาจหน้าที่ขององค์การบริหารส่วนตำบล

การพัฒนาท้องถิ่นขององค์การบริหารส่วนตำบลคำเนียม นั้น เป็นการสร้างความเข้มแข็งของชุมชนในการร่วมคิดร่วมแก้ไขปัญหา ร่วมสร้างร่วมจัดทำส่งเสริมความเข้มแข็งของชุมชน ในเขตพื้นที่ขององค์การบริหารส่วนตำบลคำเนียม ให้มีส่วนร่วมในการพัฒนาท้องถิ่น ในทุกด้าน การพัฒนาองค์การบริหารส่วนตำบล คำเนียม จะสมบูรณ์ได้ จำเป็นต้องอาศัยความร่วมมือของชุมชน ในพื้นที่เกิดความตระหนักร่วมกัน แก้ไขปัญหาและความเข้าใจในแนวทางแก้ไขปัญหากันอย่างจริงจัง องค์การบริหารส่วนตำบลคำเนียม ยังได้เน้นให้คนเป็นศูนย์กลางของการพัฒนาในทุกกลุ่มทุกวัยของประชากร นอกจากนั้นยังได้ เน้นการส่งเสริม และสนับสนุนให้การศึกษาเด็กก่อนวัยเรียน และพัฒนาเยาวชนให้พร้อมที่จะเป็นบุคลากรที่มีคุณภาพ โดยยึดกรอบแนวทางในการจัดระเบียบการศึกษา ส่วนด้านพัฒนาอาชีพ นั้น จะเน้นพัฒนาเศรษฐกิจชุมชนพึ่งตนเองในท้องถิ่น โดยเฉพาะอย่างยิ่งการส่งเสริมการดำเนินการเศรษฐกิจแบบพอเพียง

การวิเคราะห์ภารกิจอำนาจหน้าที่ขององค์การบริหารส่วนตำบลคำเนียม ตามพระราชบัญญัติสภาตำบลและองค์การบริหารส่วนตำบล พ.ศ. ๒๕๓๗ และที่แก้ไขเพิ่มเติมจนถึงฉบับที่ ๖ พ.ศ. ๒๕๕๒ และตามพระราชบัญญัติกำหนดแผน และขั้นตอนการกระจายอำนาจให้องค์กรปกครองส่วนท้องถิ่น พ.ศ. ๒๕๔๒ และรวบรวมกฎหมายอื่นขององค์การบริหารส่วนตำบล โดยใช้เทคนิค SWOT มาวิเคราะห์ถึงจุดแข็ง จุดอ่อน โอกาส ภัยคุกคาม ขององค์การบริหารส่วนตำบลคำเนียม และการประชาคมตำบล เข้ามาช่วย ทั้งนี้เพื่อให้ทราบว่าองค์การบริหารส่วนตำบล มีอำนาจหน้าที่ที่จะเข้าไปดำเนินการแก้ไขปัญหาในเขตพื้นที่ให้ตรงกับความต้องการของประชาชนได้อย่างไร ในการดำเนินการตามภารกิจ ได้กำหนดวิธีการดำเนินการ ให้สอดคล้องกับแผนพัฒนาเศรษฐกิจและสังคมแห่งชาติ แผนพัฒนาจังหวัด แผนพัฒนาอำเภอ แผนพัฒนาตำบล นโยบายของรัฐบาล และนโยบายของผู้บริหารท้องถิ่น ทั้งนี้สามารถวิเคราะห์ภารกิจให้ตรงกับสภาพปัญหา โดยสามารถกำหนดแบ่งภารกิจได้เป็น ๗ ด้าน ซึ่งภารกิจดังกล่าวถูกกำหนดอยู่ในพระราชบัญญัติสภาตำบลและองค์การบริหารส่วนตำบล พ.ศ. ๒๕๓๗ และที่แก้ไขเพิ่มเติม และตามพระราชบัญญัติกำหนดแผนและขั้นตอนการกระจายอำนาจให้องค์กรปกครองส่วนท้องถิ่น พ.ศ. ๒๕๔๒ ดังนี้

๕.๑ ด้านโครงสร้างพื้นฐาน มีภารกิจที่เกี่ยวข้อง เช่น

- (๑) การจัดให้มีและบำรุงรักษาทางบกและทางน้ำ
- (๒) การสร้างและบำรุงรักษาทางบกและทางน้ำที่เชื่อมต่อระหว่างองค์กรปกครอง ส่วนท้องถิ่นอื่น
- (๓) การจัดให้มีน้ำเพื่อการอุปโภค บริโภค และการเกษตร
- (๔) การสาธารณสุขการ
- (๕) การจัดให้มีและบำรุงทางระบายน้ำ
- (๖) การจัดให้มีน้ำสะอาดหรือการประปา
- (๗) การจัดให้มีและการบำรุงการไฟฟ้าหรือแสงสว่างโดยวิธีอื่น

๕.๒ ด้านส่งเสริมคุณภาพชีวิต มีภารกิจที่เกี่ยวข้อง เช่น

- (๑) การจัดการศึกษา
- (๒) การจัดให้มี การป้องกันและการควบคุมโรคติดต่อ
- (๓) การป้องกัน การบำบัดโรค และการจัดตั้งและบำรุงสถานพยาบาล
- (๔) การสังคมสงเคราะห์ และการพัฒนาคุณภาพชีวิตเด็ก สตรี คนชราและผู้ด้อยโอกาส
- (๕) การรักษาความสะอาดของถนน ทางเดิน และที่สาธารณะ
- (๖) การจัดให้มีโรงฆ่าสัตว์
- (๗) การจัดให้มีสุสานและฌาปนสถาน
- (๘) การจัดให้มีการบำรุงสถานที่สำหรับนันทนาการ การพักผ่อนหย่อนใจ สวนสาธารณะ สวนสัตว์ ตลอดจนสถานที่ประชุมอบรมราษฎร
- (๙) การบำรุงและส่งเสริมการทำมาหากินของราษฎร

๕.๓ ด้านการจัดระเบียบชุมชน สังคม และการรักษาความสงบเรียบร้อย มีภารกิจที่เกี่ยวข้อง ดังนี้

- (๑) การส่งเสริมประชาธิปไตย ความเสมอภาค และสิทธิเสรีภาพของประชาชน
- (๒) การป้องกันและบรรเทาสาธารณภัย
- (๓) การจัดให้ระบบรักษาความสงบเรียบร้อยในจังหวัด
- (๔) การรักษาความสงบเรียบร้อยและศีลธรรมอันดีของประชาชนในเขตสภาตำบล

๕.๔ ด้านการวางแผน การส่งเสริมการลงทุน พาณิชยกรรมและการท่องเที่ยว มีภารกิจที่เกี่ยวข้อง ดังนี้

- (๑) การจัดทำแผนพัฒนาองค์การบริหารส่วนตำบล และประสานการจัดทำแผนพัฒนาตำบล ตามระเบียบที่กำหนด
- (๒) การส่งเสริมให้มีอุตสาหกรรมในครอบครัว
- (๓) การจัดให้มีและส่งเสริมกลุ่มเกษตรกร และกิจการสหกรณ์
- (๔) การจัดบำรุงและส่งเสริมการประกอบอาชีพของราษฎร
- (๕) การส่งเสริม การฝึกและประกอบ อาชีพ
- (๖) การพาณิชย์ การส่งเสริมการลงทุนและการทำกิจกรรมไม่ว่าจะดำเนินการเอง หรือร่วมกับบุคคลอื่น

๕.๕ ด้านการบริหารจัดการและการอนุรักษ์ทรัพยากรธรรมชาติและสิ่งแวดล้อม มีภารกิจที่เกี่ยวข้อง ดังนี้

- (๑) การคุ้มครอง ดูแลและบำรุงรักษาป่าไม้ ที่ดิน ทรัพยากรธรรมชาติและสิ่งแวดล้อม
- (๒) การจัดตั้งและการดูแลระบบบำบัดน้ำเสียรวม
- (๓) การกำจัดมูลฝอยและสิ่งปฏิกูลรวม
- (๔) การกำจัดมูลฝอยและสิ่งปฏิกูล
- (๕) การจัดการสิ่งแวดล้อมและมลพิษต่างๆ

๕.๖ ด้านการศาสนา ศิลปวัฒนธรรม จารีตประเพณี และภูมิปัญญาท้องถิ่น
มีภารกิจที่เกี่ยวข้อง ดังนี้

- (๑) การจัดการศึกษา
- (๒) บำรุงรักษาศิลปะ จารีตประเพณี ภูมิปัญญาท้องถิ่น และวัฒนธรรมอันดีของท้องถิ่น
- (๓) การส่งเสริมการกีฬา จารีตประเพณี และวัฒนธรรมอันดีงามของท้องถิ่น
- (๔) การศึกษา การทำนุบำรุงศาสนา และการส่งเสริมวัฒนธรรม

๕.๗ ด้านการบริหารจัดการและการสนับสนุนการปฏิบัติการกิจของส่วนราชการ
และองค์กรปกครองส่วนท้องถิ่น มีภารกิจที่เกี่ยวข้อง ดังนี้

- (๑) สนับสนุนสภาตำบลและองค์กรปกครองส่วนท้องถิ่นอื่นในการพัฒนาท้องถิ่น
สนับสนุน หรือช่วยเหลือส่วนราชการหรือองค์กรปกครองส่วนท้องถิ่นอื่นในการ
พัฒนาท้องถิ่น
- (๒) ประสานและให้ความร่วมมือในการปฏิบัติหน้าที่ของสภาตำบล และองค์กร
ปกครองส่วนท้องถิ่นอื่น
- (๓) การแบ่งสรรเงินซึ่งตามกฎหมายจะต้องแบ่งให้แก่สภาตำบลและองค์กรปกครอง
ส่วนท้องถิ่นอื่น
- (๔) การให้บริการแก่เอกชน ส่วนราชการ หน่วยงานของรัฐ รัฐวิสาหกิจ หรือองค์กร
ปกครองส่วนท้องถิ่นอื่น

ภารกิจทั้ง ๗ ด้านตามที่กฎหมายกำหนดให้อำนาจองค์การบริหารส่วนตำบล สามารถแก้ไข
ปัญหาขององค์การบริหารส่วนตำบลค้ำเนินม ได้เป็นอย่างดีมีประสิทธิภาพประสิทธิผล โดยคำนึงถึงความ
ต้องการของประชาชนในพื้นที่ ในการดำเนินการขององค์การบริหารส่วนตำบล จะต้องสอดคล้องกับ
แผนพัฒนาเศรษฐกิจและสังคมแห่งชาติ แผนพัฒนาจังหวัด แผนพัฒนาอำเภอ แผนพัฒนาตำบล นโยบายของ
รัฐบาล และนโยบายของผู้บริหารขององค์การบริหารส่วนตำบลค้ำเนินม เป็นสำคัญ

๖. ภารกิจหลัก และภารกิจรอง ที่องค์การบริหารส่วนตำบลจะดำเนินการ

องค์การบริหารส่วนตำบลค้ำเนินม ได้นำภารกิจที่ได้วิเคราะห์ตามข้อ ๕ นำมากำหนดภารกิจ
หลัก และภารกิจรอง วิเคราะห์แล้วพิจารณาเห็นว่าภารกิจหลัก และภารกิจรองที่องค์การบริหารส่วนตำบลค้ำ
เนินม ต้องดำเนินการ เช่น

ภารกิจหลัก

๑. การดูแลคุณภาพชีวิตของประชาชน
๒. การพัฒนาสิ่งแวดล้อมและทรัพยากรธรรมชาติ
๓. การส่งเสริมการเกษตรและอาชีพให้แก่ประชาชน
๔. การพัฒนาโครงสร้างพื้นฐาน
๕. การป้องกันและบรรเทาสาธารณภัย
๖. การส่งเสริมการศึกษา

ภารกิจรอง

๑. การฟื้นฟูวัฒนธรรมและส่งเสริมประเพณีท้องถิ่น
๒. การสนับสนุนและส่งเสริมอุตสาหกรรมในครัวเรือน
๓. การสนับสนุนและส่งเสริมศักยภาพกลุ่มอาชีพ
๔. การพัฒนาการเมืองและการบริหาร

๗. สรุปปัญหาและแนวทางในการกำหนดโครงสร้างส่วนราชการและกรอบอัตรากำลัง

องค์การบริหารส่วนตำบลคำเนียม กำหนดโครงสร้างการแบ่งส่วนราชการ ดังนี้

- ๑) หน่วยตรวจสอบภายใน
- ๒) สำนักปลัด อบต.
- ๓) กองคลัง
- ๔) กองช่าง
- ๕) กองการศึกษา ศาสนาและวัฒนธรรม
- ๖) กองสวัสดิการสังคม

กำหนดกรอบอัตรากำลังทั้งสิ้น ๔๐ อัตรา ดังนี้ อัตรากำลังพนักงานส่วนตำบล จำนวน ๒๒ อัตรา ผู้อำนวยการศูนย์พัฒนาเด็กเล็ก จำนวน ๔ อัตรา พนักงานครูองค์การบริหารส่วนตำบล จำนวน ๓ อัตรา พนักงานจ้างตามภารกิจ จำนวน ๕ อัตรา พนักงานจ้างทั่วไป จำนวน ๖ อัตรา

ดังนั้น เพื่อให้การกำหนดกรอบอัตรากำลังขององค์การบริหารส่วนตำบลคำเนียม ให้เหมาะสมสอดคล้องกับภารกิจ จึงมีการขอกำหนดตำแหน่งเพิ่ม เพื่อให้มีบุคลากรเพียงพอกับภารกิจที่มีอยู่ในปัจจุบัน เพื่อให้การบริหารงานขององค์การบริหารส่วนตำบลเกิดประโยชน์ต่อประชาชน เกิดผลสัมฤทธิ์ต่อภารกิจตามอำนาจหน้าที่อย่างมีประสิทธิภาพ มีความคุ้มค่า สามารถลดขั้นตอนการปฏิบัติงานและการให้การปฏิบัติภารกิจสามารถตอบสนองความต้องการของประชาชนได้เป็นอย่างดี เพื่อนำไปใช้เป็นเครื่องมือ และแนวทางในการวางแผนการใช้อัตรากำลังคน และพัฒนากำลังคนให้สามารถดำเนินการตามภารกิจขององค์การบริหารส่วนตำบลให้สำเร็จตามวัตถุประสงค์อย่างมีประสิทธิภาพและประสิทธิผล

๘. โครงสร้างการกำหนดส่วนราชการ

จากสภาพปัญหาขององค์การบริหารส่วนตำบลคำเนียม องค์การบริหารส่วนตำบลคำเนียม มีภารกิจหลัก และภารกิจรอง อำนาจหน้าที่ที่จะต้องดำเนินการแก้ไขปัญหาดังกล่าว ภายใต้อำนาจหน้าที่ที่กำหนดไว้ใน พระราชบัญญัติสภาตำบลและองค์การบริหารส่วนตำบล พ.ศ. ๒๕๓๗ และที่แก้ไขเพิ่มเติมจนถึงฉบับที่ ๖ พ.ศ. ๒๕๕๒ และตามพระราชบัญญัติกำหนดแผนและขั้นตอนการกระจายอำนาจ พ.ศ. ๒๕๔๒ โดยมีการกำหนดโครงสร้างส่วนราชการขององค์การบริหารส่วนตำบล ดังนี้

๘.๑ โครงสร้าง

โครงสร้างตามแผนอัตรากำลัง(เดิม)	โครงสร้างตามแผนอัตรากำลังปัจจุบัน	หมายเหตุ
<p>หน่วยตรวจสอบภายใน</p> <ul style="list-style-type: none"> - ตรวจสอบด้านงบประมาณ - ตรวจสอบบัญชีการเบิกจ่ายเงิน - ตรวจสอบงานทะเบียนคุมต่างๆ <p>๑. สำนักงานปลัดองค์การบริหารส่วนตำบล</p> <p>๑.๑ งานบริหารทั่วไป</p> <ul style="list-style-type: none"> - งานบริหารทั่วไป - งานธุรการ - งานการเจ้าหน้าที่ - งานสารบรรณ - งานบริหารงานบุคคล - งานเลือกตั้งและทะเบียนข้อมูล <p>๑.๒ งานนโยบายและแผน</p> <ul style="list-style-type: none"> - งานนโยบายและแผน - งานวิชาการ - งานข้อมูลและประชาสัมพันธ์ - งานงบประมาณ <p>๑.๓ งานกฎหมายและคดี</p> <ul style="list-style-type: none"> - งานกฎหมายและคดี - งานร้องเรียนร้องทุกข์และอุทธรณ์ - งานข้อบัญญัติและระเบียบ <p>๑.๔ งานป้องกันและบรรเทาสาธารณภัย</p> <ul style="list-style-type: none"> - งานอำนวยความสะดวก - งานป้องกัน - งานฟื้นฟู 	<p>หน่วยตรวจสอบภายใน</p> <ul style="list-style-type: none"> - ตรวจสอบด้านงบประมาณ - ตรวจสอบบัญชีการเบิกจ่ายเงิน - ตรวจสอบงานทะเบียนคุมต่างๆ <p>๑. สำนักปลัดองค์การบริหารส่วนตำบล</p> <p>๑.๑ งานบริหารทั่วไป</p> <ul style="list-style-type: none"> - งานบริหารทั่วไป - งานธุรการ - งานการเจ้าหน้าที่ - งานสารบรรณ - งานบริหารงานบุคคล - งานเลือกตั้งและทะเบียนข้อมูล <p>๑.๒ งานนโยบายและแผน</p> <ul style="list-style-type: none"> - งานนโยบายและแผน - งานวิชาการ - งานข้อมูลและประชาสัมพันธ์ - งานงบประมาณ <p>๑.๓ งานกฎหมายและคดี</p> <ul style="list-style-type: none"> - งานกฎหมายและคดี - งานร้องเรียนร้องทุกข์และอุทธรณ์ - งานข้อบัญญัติและระเบียบ <p>๑.๔ งานป้องกันและบรรเทาสาธารณภัย</p> <ul style="list-style-type: none"> - งานอำนวยความสะดวก - งานป้องกัน - งานฟื้นฟู 	

โครงสร้างตามแผนอัตรากำลัง(เดิม)	โครงสร้างตามแผนอัตรากำลังปัจจุบัน	หมายเหตุ
<p>๑.๕ งานส่งเสริมการเกษตรและปศุสัตว์</p> <ul style="list-style-type: none"> - งานส่งเสริมการเกษตรและปศุสัตว์ - งานอนามัยและสิ่งแวดล้อม - งานควบคุมและจัดการคุณภาพสิ่งแวดล้อม - งานป้องกันและระงับโรคติดต่อ - งานอำนวยการและประสานงาน - งานข้อมูลวิชาการ <p>๑.๖ งานส่งเสริมสุขภาพและสาธารณสุข</p> <ul style="list-style-type: none"> - งานอนามัยชุมชน - งานป้องกันยาเสพติด - งานสุขศึกษาและควบคุมโรคติดต่อ <p>๑.๗ งานรักษาความสะอาด</p> <ul style="list-style-type: none"> - งานรักษาความสะอาด - งานกำจัดขยะและน้ำเสีย - งานส่งเสริมและเผยแพร่ <p>๑.๘ งานกิจการสภา อบต.</p> <ul style="list-style-type: none"> - งานระเบียบข้อบังคับประชุม - งานการประชุม - งานอำนวยการและประสานงาน 	<p>๑.๕ งานส่งเสริมการเกษตรและปศุสัตว์</p> <ul style="list-style-type: none"> - งานส่งเสริมการเกษตรและปศุสัตว์ - งานอนามัยและสิ่งแวดล้อม - งานควบคุมและจัดการคุณภาพสิ่งแวดล้อม - งานป้องกันและระงับโรคติดต่อ - งานอำนวยการและประสานงาน - งานข้อมูลวิชาการ <p>๑.๖ งานส่งเสริมสุขภาพและสาธารณสุข</p> <ul style="list-style-type: none"> - งานอนามัยชุมชน - งานป้องกันยาเสพติด - งานสุขศึกษาและควบคุมโรคติดต่อ <p>๑.๗ งานรักษาความสะอาด</p> <ul style="list-style-type: none"> - งานรักษาความสะอาด - งานกำจัดขยะและน้ำเสีย - งานส่งเสริมและเผยแพร่ <p>๑.๘ งานกิจการสภา อบต.</p> <ul style="list-style-type: none"> - งานระเบียบข้อบังคับประชุม - งานการประชุม - งานอำนวยการและประสานงาน 	
<p>๒. กองคลัง</p>	<p>๒. กองคลัง</p>	
<p>๒.๑ งานการเงิน</p> <ul style="list-style-type: none"> - งานการเงิน - งานรับเงินเบิกจ่ายเงิน - งานจัดทำฎีกาเบิกจ่ายเงิน - งานเก็บรักษาเงิน 	<p>๒.๑ งานการเงิน</p> <ul style="list-style-type: none"> - งานการเงิน - งานรับเงิน เบิกจ่ายเงิน - งานจัดทำฎีกา เบิกจ่ายเงิน - งานเก็บรักษาเงิน 	
<p>๒.๒ งานบัญชี</p> <ul style="list-style-type: none"> - งานการบัญชี - งานทะเบียนการคุมเบิกจ่ายเงิน - งานงบการเงินและงบทดลอง - งานแสดงฐานะทางการเงิน 	<p>๒.๒ งานบัญชี</p> <ul style="list-style-type: none"> - งานการบัญชี - งานทะเบียนการคุมเบิกจ่ายเงิน - งานงบการเงินและงบทดลอง - งานแสดงฐานะทางการเงิน 	
<p>๒.๓ งานพัฒนาและจัดเก็บรายได้</p> <ul style="list-style-type: none"> - งานภาษีอากร ค่าธรรมเนียมและค่าเช่า - งานพัฒนารายได้ - งานควบคุมกิจการค้าและค่าปรับ - งานทะเบียนควบคุมและเร่งรัดรายได้ 	<p>๒.๓ งานพัฒนาและจัดเก็บรายได้</p> <ul style="list-style-type: none"> - งานภาษีอากร ค่าธรรมเนียมและค่าเช่า - งานพัฒนารายได้ - งานควบคุมกิจการค้าและค่าปรับ - งานทะเบียนควบคุมและเร่งรัดรายได้ 	
<p>๒.๔ งานทะเบียนทรัพย์สินและพัสดุ</p> <ul style="list-style-type: none"> - งานทะเบียนทรัพย์สินและแผนที่ภาษี - งานพัสดุ - งานทะเบียนเบิกจ่ายวัสดุครุภัณฑ์ 	<p>๒.๔ งานทะเบียนทรัพย์สินและพัสดุ</p> <ul style="list-style-type: none"> - งานทะเบียนทรัพย์สินและแผนที่ภาษี - งานพัสดุ - งานทะเบียนเบิกจ่ายวัสดุครุภัณฑ์ 	

โครงสร้างตามแผนอัตรากำลัง(เดิม)	โครงสร้างตามแผนอัตรากำลังปัจจุบัน	หมายเหตุ
<p>๓. กองช่าง</p> <p>๓.๑ งานก่อสร้าง</p> <ul style="list-style-type: none"> - งานก่อสร้างและบูรณะถนน - งานก่อสร้างสะพาน เขื่อน ทดน้ำ - งานก่อสร้างและบูรณะสภาพและโครงการพิเศษ - งานข้อมูลก่อสร้าง - <p>๓.๒ งานออกแบบและควบคุมอาคาร</p> <ul style="list-style-type: none"> - งานวิศวกรรม - งานประเมินราคา - งานควบคุมการก่อสร้างอาคาร - งานออกแบบ - งานบริการข้อมูลและหลักเกณฑ์ <p>๓.๓ งานประสานสาธารณูปโภค</p> <ul style="list-style-type: none"> - งานประสานสาธารณูปโภคและกิจการประปา - งานขนส่งและวิศวกรรมจราจร - งานไฟฟ้าสาธารณะ - งานระบายน้ำ - งานจัดตกแต่งสถานที่ <p>๓.๔ งานผังเมือง</p> <ul style="list-style-type: none"> - งานสำรวจและแผนที่ - งานวางผังพัฒนาเมือง - งานควบคุมทางผังเมือง - งานรักษาความสะอาด - งานกำจัดขยะและน้ำเสีย 	<p>๓. กองช่าง</p> <p>๓.๑ งานก่อสร้าง</p> <ul style="list-style-type: none"> - งานก่อสร้างและบูรณะถนน - งานก่อสร้างสะพาน เขื่อน ทดน้ำ - งานก่อสร้างและบูรณะสภาพและโครงการพิเศษ - งานข้อมูลก่อสร้าง <p>๓.๒ งานออกแบบและควบคุมอาคาร</p> <ul style="list-style-type: none"> - งานวิศวกรรม - งานประเมินราคา - งานควบคุมการก่อสร้างอาคาร - งานออกแบบ - งานบริการข้อมูลและหลักเกณฑ์ <p>๓.๓ งานประสานสาธารณูปโภค</p> <ul style="list-style-type: none"> - งานประสานสาธารณูปโภคและกิจการประปา - งานขนส่งและวิศวกรรมจราจร - งานไฟฟ้าสาธารณะ - งานระบายน้ำ - งานจัดตกแต่งสถานที่ <p>๓.๔ งานผังเมือง</p> <ul style="list-style-type: none"> - งานสำรวจและแผนที่ - งานวางผังพัฒนาเมือง - งานควบคุมทางผังเมือง - งานรักษาความสะอาด - งานกำจัดขยะและน้ำเสีย 	

โครงสร้างตามแผนอัตรากำลัง(เดิม)	โครงสร้างตามแผนอัตรากำลังปัจจุบัน	หมายเหตุ
<p>๔. กองการศึกษา ศาสนา และ วัฒนธรรม</p> <p>๔.๑ งานส่งเสริมกิจการโรงเรียน</p> <ul style="list-style-type: none"> - งานข้อมูล - งานประสานกิจกรรม - งานส่งเสริมการศึกษา <p>๔.๒ งานศูนย์พัฒนาเด็กเล็ก</p> <ul style="list-style-type: none"> - งานข้อมูลพัฒนาการเด็ก - งานวิชาการและส่งเสริมพัฒนาการเด็ก - งานกิจกรรมศูนย์พัฒนาเด็กเล็ก - งานติดตามและประเมินผล <p>๔.๓ งานส่งเสริมการศึกษา ศาสนา และ วัฒนธรรม</p> <ul style="list-style-type: none"> - งานการศึกษานอกระบบ - งานกิจการเด็กและเยาวชน - งานส่งเสริมประเพณี ศาสนาและ วัฒนธรรม - งานกีฬาและนันทนาการ - งานศูนย์วัฒนธรรม 	<p>๔. กองการศึกษา ศาสนาและวัฒนธรรม</p> <p>๔.๑ งานบริหารการศึกษา</p> <ul style="list-style-type: none"> - งานข้อมูลทางการศึกษา - งานประสานกิจกรรม - งานอำนวยการและประสานงาน <p>๔.๒ งานศูนย์พัฒนาเด็กเล็ก</p> <ul style="list-style-type: none"> - งานข้อมูลพัฒนาการเด็ก - งานวิชาการและส่งเสริมพัฒนาการเด็ก - งานกิจกรรมศูนย์พัฒนาเด็กเล็ก - งานติดตามและประเมินผล <p>๔.๓ งานส่งเสริมการศึกษา ศาสนา และ วัฒนธรรม</p> <ul style="list-style-type: none"> - งานส่งเสริมการศึกษา - งานการศึกษานอกระบบ - งานกิจการเด็กและเยาวชน - งานส่งเสริมประเพณี ศาสนาและ วัฒนธรรม - งานกีฬาและนันทนาการ - งานศูนย์วัฒนธรรม 	

โครงสร้างตามแผนอัตรากำลัง(เดิม)	โครงสร้างตามแผนอัตรากำลังปัจจุบัน	หมายเหตุ
<p>๕. กองสวัสดิการสังคม</p> <p>๕.๑ งานสวัสดิการและพัฒนาชุมชน</p> <ul style="list-style-type: none"> - งานศูนย์เยาวชน - งานฝึกอบรมพัฒนาการ <p>๕.๒ งานสังคมสงเคราะห์</p> <ul style="list-style-type: none"> - งานสงเคราะห์เด็ก สตรี คนชรา และผู้พิการ - งานส่งเสริมสุขภาพ - งานข้อมูล <p>๕.๓ งานส่งเสริมอาชีพและพัฒนาสตรี</p> <ul style="list-style-type: none"> - งานฝึกอบรมอาชีพ - งานพัฒนาศักยภาพกลุ่ม - งานส่งเสริมทุนกลุ่มอาชีพดำเนินการ <p>๕.๔ ไม่สังกัดฝ่าย</p> <ul style="list-style-type: none"> - งานธุรการ 	<p>๕. กองสวัสดิการสังคม</p> <p>๕.๑ งานสวัสดิการและพัฒนาชุมชน</p> <ul style="list-style-type: none"> - งานศูนย์เยาวชน - งานฝึกอบรมพัฒนาการ <p>๕.๒ งานสังคมสงเคราะห์</p> <ul style="list-style-type: none"> - งานสงเคราะห์เด็ก สตรี คนชรา และผู้พิการ - งานส่งเสริมสุขภาพ - งานข้อมูล <p>๕.๓ งานส่งเสริมอาชีพและพัฒนาสตรี</p> <ul style="list-style-type: none"> - งานฝึกอบรมอาชีพ - งานพัฒนาศักยภาพกลุ่ม - งานส่งเสริมทุนกลุ่มอาชีพดำเนินการ <p>๕.๔ ไม่สังกัดฝ่าย</p> <ul style="list-style-type: none"> - งานธุรการ 	

๘.๒ การวิเคราะห์การกำหนดตำแหน่ง

องค์การบริหารส่วนตำบลคำเนียม ได้วิเคราะห์การกำหนดตำแหน่งจากภารกิจที่จะดำเนินการในแต่ละส่วนราชการในระยะเวลา ๓ ปีข้างหน้า ซึ่งเป็นตัวสะท้อนให้เห็นว่าปริมาณงานในแต่ละส่วนราชการมีเท่าใด เพื่อนำมาวิเคราะห์ว่าจะต้องใช้ตำแหน่งประเภทใด สายงานใด จำนวนเท่าใด ในส่วนราชการนั้น จึงจะเหมาะสมกับภารกิจ และปริมาณงาน และเพื่อให้คุ้มค่าต่อการใช้จ่ายงบประมาณขององค์การบริหารส่วนตำบลคำเนียม และเพื่อให้การบริหารงานขององค์การบริหารส่วนตำบลคำเนียมเป็นไปอย่างมีประสิทธิภาพ ประสิทธิผล โดยนำผลการวิเคราะห์ตำแหน่งมาบันทึกข้อมูลลงในกรอบอัตรากำลัง ๓ ปี ดังนี้

กรอบอัตรากำลัง ๓ ปี พ.ศ. ๒๕๖๗ - ๒๕๖๙ ปรับปรุงครั้งที่ ๑ พ.ศ. ๒๕๖๗

องค์การบริหารส่วนตำบลคำเนียม อำเภอกันทรารมย์ จังหวัดศรีสะเกษ

ส่วนราชการ	กรอบอัตรากำลังเดิม	กรอบอัตรากำลังตำแหน่งที่คาดว่าจะต้องใช้ในช่วงระยะเวลา ๓ ปี ข้างหน้า			อัตรากำลังคนเพิ่ม/ลด			หมายเหตุ
		๒๕๖๗	๒๕๖๘	๒๕๖๙	๒๕๖๗	๒๕๖๘	๒๕๖๙	
ปลัดองค์การบริหารส่วนตำบล (นักบริหารงานท้องถิ่น ระดับกลาง)	๑	๑	๑	๑	-	-	-	
รองปลัดองค์การบริหารส่วนตำบล (นักบริหารงานท้องถิ่น ระดับต้น)	๑	๑	๑	๑	-	-	-	
<u>หน่วยตรวจสอบภายใน</u> นักวิชาการตรวจสอบภายใน (ปก/ชก)	๑	๑	๑	๑	-	-	-	
<u>สำนักปลัด อบต.</u> หัวหน้าสำนักปลัด (นักบริหารงานทั่วไป ระดับต้น)	๑	๑	๑	๑	-	-	-	
นักวิเคราะห์นโยบายและแผน (ปก./ชก.)	๑	๑	๑	๑	-	-	-	
นักวิชาการเกษตร (ปก./ชก.)	๑	๑	๑	๑	-	-	-	
นักจัดการงานทั่วไป (ปก./ชก.)	๑	๑	๑	๑	-	-	-	
นิติกร (ปก./ชก.)	-	๑	๑	๑	+๑	-	-	กำหนดเพิ่ม
เจ้าพนักงานธุรการ (ปง/ชง.)	๑	๑	๑	๑	-	-	-	
เจ้าพนักงานป้องกันและบรรเทา สาธารณภัย (ปง./ชง.)	-	๑	๑	๑	+๑	-	-	กำหนดเพิ่ม
<u>พนักงานจ้างตามภารกิจ</u> ผู้ช่วยเจ้าพนักงานธุรการ	๑	๑	๑	๑	-	-	-	
<u>พนักงานจ้างทั่วไป</u> พนักงานดับเพลิง	๑	๑	๑	๑	-	-	-	
พนักงานขับรถยนต์	๑	๑	๑	๑	-	-	-	
ภารโรง	๑	๑	๑	๑	-	-	-	
คนงานทั่วไป	๑	๑	๑	๑	-	-	-	
ยาม	๑	๑	๑	๑	-	-	-	

ส่วนราชการ	กรอบ อัตรา กำลัง เดิม	กรอบอัตราตำแหน่งที่ คาดว่าจะต้องใช้ ในช่วงระยะเวลา ๓ ปีข้างหน้า			อัตรากำลังคน เพิ่ม/ลด			หมายเหตุ
		๒๕๖๗	๒๕๖๘	๒๕๖๙	๒๕๖๗	๒๕๖๘	๒๕๖๙	
กองคลัง ผู้อำนวยการกองคลัง (นักบริหารงานคลัง ระดับต้น) นักวิชาการเงินและบัญชี (ปก./ชก.) นักวิชาการพัสดุ (ปก./ชก.) เจ้าพนักงานจัดเก็บรายได้ (ปง./ชง.) พนักงานจ้างตามภารกิจ ผู้ช่วยเจ้าพนักงานพัสดุ	๑ ๑ ๑ ๑ -	๑ ๑ ๑ ๑ ๑	๑ ๑ ๑ ๑ ๑	๑ ๑ ๑ ๑ ๑	- - - - +๑	- - - - -	- - - - -	กำหนดเพิ่ม
กองช่าง ผู้อำนวยการกองช่าง (นักบริหารงานช่าง ระดับต้น) นายช่างโยธา (ปง./ชง.) พนักงานจ้างตามภารกิจ ผู้ช่วยนายช่างไฟฟ้า	๑ ๒ ๑	๑ ๒ ๑	๑ ๒ ๑	๑ ๒ ๑	- - -	- - -	- - -	
กองการศึกษา ศาสนาและวัฒนธรรม ผู้อำนวยการกองการศึกษา (นักบริหารงานการศึกษา ระดับต้น) นักวิชาการศึกษา (ปก./ชก.) ผู้อำนวยการศูนย์พัฒนาเด็กเล็กวัดหนองทามใหญ่ ผู้อำนวยการศูนย์พัฒนาเด็กเล็กวัดสุวรรณาราม ผู้อำนวยการศูนย์พัฒนาเด็กเล็กวัดนางกว้าง ผู้อำนวยการศูนย์พัฒนาเด็กเล็ก อบต.คำเนียม ครู (คศ.๒) พนักงานจ้างตามภารกิจ ผู้ดูแลเด็ก (ทักษะ) พนักงานจ้างทั่วไป ผู้ดูแลเด็ก	๑ ๑ ๑ ๑ ๑ ๑ ๓ ๒ ๑	๑ ๑ ๑ ๑ ๑ ๑ ๓ ๒ ๑	๑ ๑ ๑ ๑ ๑ ๑ ๓ ๒ ๑	๑ ๑ ๑ ๑ ๑ ๑ ๓ ๒ ๑	- - - - - - - - -	- - - - - - - - -	- - - - - - - - -	รอกรมจัดสรร รอกรมจัดสรร รอกรมจัดสรร รอกรมจัดสรร
กองสวัสดิการสังคม ผู้อำนวยการกองสวัสดิการสังคม (นักบริหารงานสวัสดิการสังคม ระดับต้น) นักพัฒนาชุมชน (ปก./ชก.) เจ้าพนักงานพัฒนาชุมชน (ปง./ชง.)	๑ ๑ ๑	๑ ๑ ๑	๑ ๑ ๑	๑ ๑ ๑	- - -	- - -	- - -	
รวม	๓๗	๔๐	๔๐	๔๐	+๓	-	-	

๙. การกระจายเกี่ยวกับเงินเดือนและประโยชน์ตอบแทนอื่น

ที่	ชื่อสายงาน	ระดับ	จำนวนทั้งหมด	จำนวนที่มีอยู่ปัจจุบัน			อัตราค่าแห่งที่คาดว่าจะต้องใช้ในช่วงระยะ ๓ ปีข้างหน้า	อัตรากำลังคน			การกระจายที่เพิ่มขึ้น (๓)			ค่าใช้จ่ายรวม (๔)			หมายเหตุ
				จำนวน (คน)	เงินเดือน (๑)	เงินประจำตำแหน่ง (๒)		เพิ่ม/ลด	๒๕๖๗	๒๕๖๘	๒๕๖๙	๒๕๖๗	๒๕๖๘	๒๕๖๙	๒๕๖๗	๒๕๖๘	
๑	ปลัดองค์การบริหารส่วนตำบล (นักบริหารงานท้องถิ่น)	กลาง	๑	๕๙๙,๙๖๐	๑๖๘,๐๐๐	๑	๑	๑	-	๒๕๖๗	๒๕๖๘	๒๕๖๙	๗๘๖,๒๔๐	๘๐๖,๙๖๐	๘๒๗,๕๒๐	๘๒๗,๕๒๐	
๒	รองปลัดองค์การบริหารส่วนตำบล (นักบริหารงานท้องถิ่น)	ต้น	๑	๔๕๕,๕๒๐	๔๒,๐๐๐	๑	๑	-	๒๕๖๗	๒๕๖๘	๒๕๖๙	๕๑๐,๙๖๐					
๓	นักวิชาการตรวจสอบภายใน	ป.ก./ช.ก.	๑	๓๘๙,๔๐๐	-	๑	๑	-	๒๕๖๗	๒๕๖๘	๒๕๖๙	๔๐๒,๙๒๐					
๔	สำนักงานปลัด อบต. พนักงานส่วนตำบล หัวหน้าสำนักปลัด (นักบริหารงานทั่วไป)	ต้น	๑	๔๒๖,๖๔๐	๔๒,๐๐๐	๑	๑	-	๒๕๖๗	๒๕๖๘	๒๕๖๙	๔๗๗,๙๒๐					
๕	นักวิเคราะห์นโยบายและแผน	ป.ก./ช.ก.	๑	๔๓๕,๙๒๐	-	๑	๑	-	๒๕๖๗	๒๕๖๘	๒๕๖๙	๔๔๘,๙๒๐					
๖	นักจัดการงานทั่วไป	ป.ก./ช.ก.	๑	๔๔๘,๙๒๐	-	๑	๑	-	๒๕๖๗	๒๕๖๘	๒๕๖๙	๔๖๒,๒๔๐					
๗	นักวิชาการเกษตร	ป.ก./ช.ก.	๑	๓๔๙,๕๖๐	-	๑	๑	-	๒๕๖๗	๒๕๖๘	๒๕๖๙	๓๖๐,๒๔๐					
๘	นิติกร	ป.ก./ช.ก.	-	-	-	๑	๑	+๑	๒๕๖๗	๒๕๖๘	๒๕๖๙	๓๕๕,๓๒๐					กำหนดเพิ่ม
๙	เจ้าพนักงานธุรการ	ป.ง./ช.ง.	๑	๓๑๓,๔๔๐	-	๑	๑	-	๒๕๖๗	๒๕๖๘	๒๕๖๙	๓๒๔,๓๒๐					กำหนดเพิ่ม
๑๐	เจ้าพนักงานป้องกันและบรรเทาสาธารณภัย	ป.ง./ช.ง.	-	-	-	๑	๑	+๑	๒๕๖๗	๒๕๖๘	๒๕๖๙	๓๐๗,๙๒๐					กำหนดเพิ่ม
๑๑	ผู้ช่วยเจ้าพนักงานธุรการ	-	๑	๑๕๒,๒๐๐	-	๑	๑	-	๒๕๖๗	๒๕๖๘	๒๕๖๙	๑๕๗,๙๒๐					
๑๒	พนักงานดับเพลิง	-	๑	๑๐๘,๐๐๐	-	๑	๑	-	๒๕๖๗	๒๕๖๘	๒๕๖๙	๑๐๘,๐๐๐					
	รวม/ยอดยกไป		๑๐	๓,๖๖๓,๓๖๐	๒๕๖,๐๐๐	๑๒	๑๒	+๒	๗๖๗,๒๒๐	๘๔๐,๒๘๐	๑๔๓,๕๒๐	๔,๖๕๒,๕๒๐	๔,๘๒๒,๘๖๐	๕,๐๘๖,๘๖๐	๕,๓๖๖,๓๒๐	๕,๖๕๒,๘๒๐	

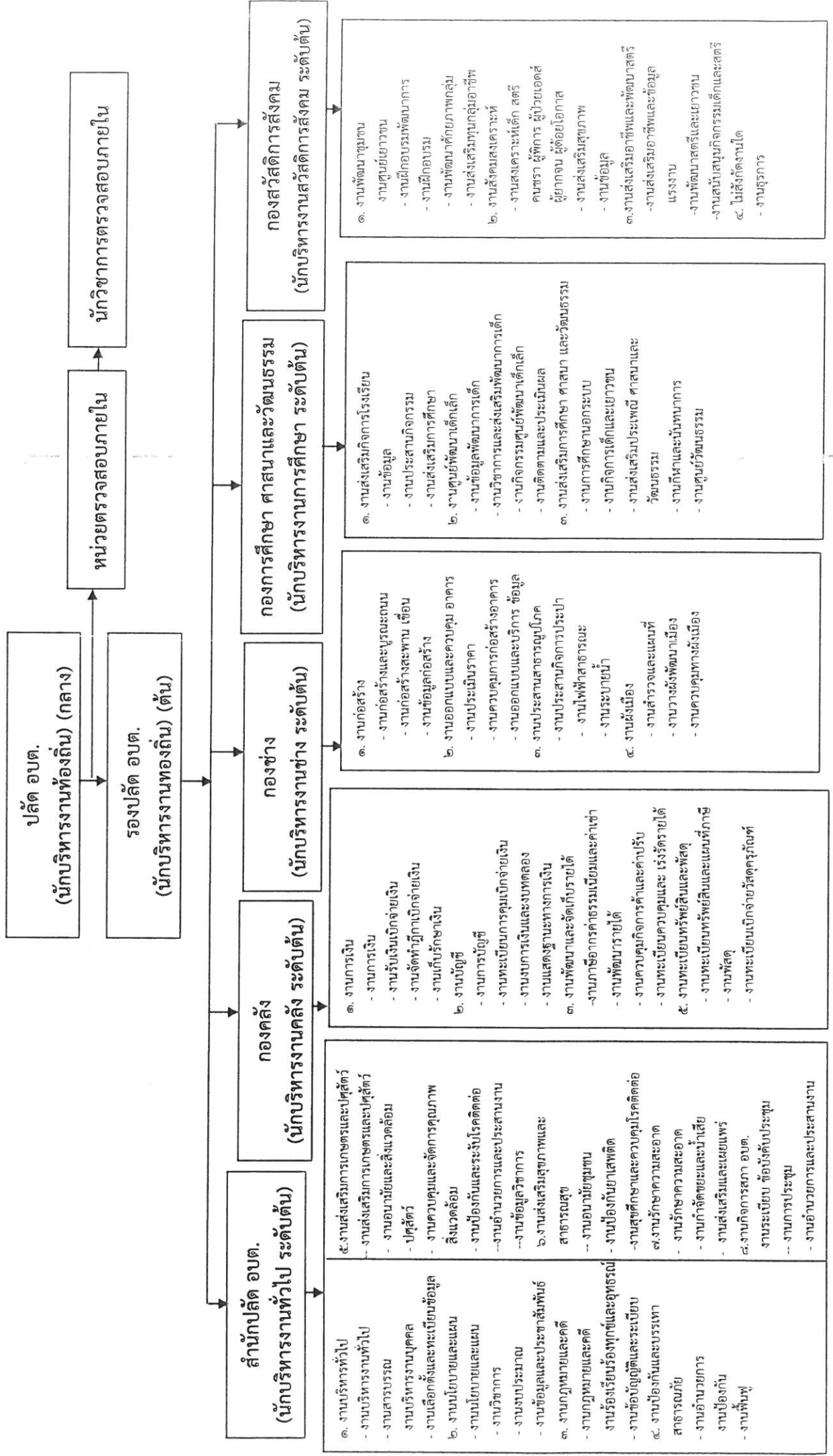
หมายเหตุ งบประมาณรายจ่ายประจำปี ๒๕๖๗ ตั้งไว้ = ๓๖,๐๐๐,๐๐๐ บาท

๑. งบประมาณรายจ่ายประจำปี ๒๕๖๘ เป็นเงิน = ๓๗,๘๐๐,๐๐๐ บาท
 งบประมาณการเพิ่มขึ้นร้อยละ ๕ ของงบประมาณรายจ่ายประจำปี ๒๕๖๗ (๓๖,๐๐๐,๐๐๐ x ๕% + ๓๖,๐๐๐,๐๐๐ = ๓๗,๘๐๐,๐๐๐)

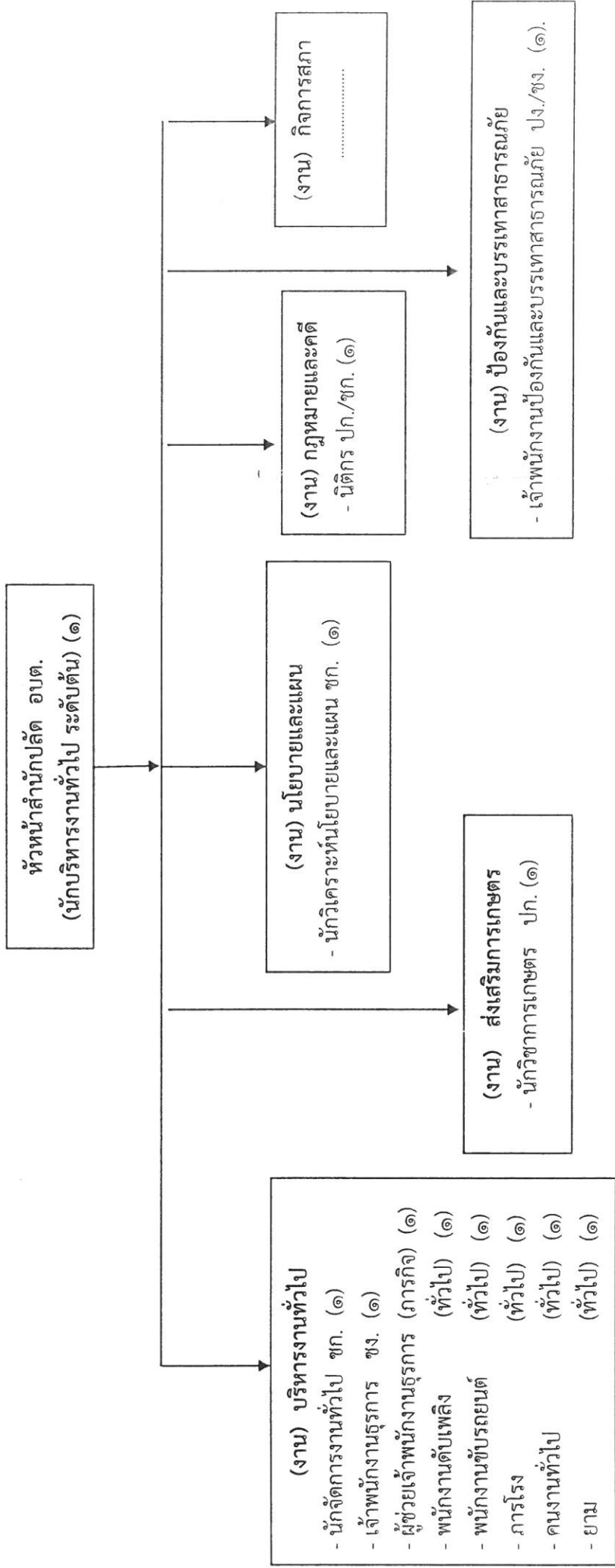
๒. งบประมาณรายจ่ายประจำปี ๒๕๖๙ เป็นเงิน = ๓๗,๘๘๘,๔๓๘ บาท
 งบประมาณการเพิ่มขึ้นร้อยละ ๕ ของงบประมาณรายจ่ายประจำปี ๒๕๖๘ (๓๗,๘๐๐,๐๐๐ x ๕% + ๓๗,๘๐๐,๐๐๐ = ๓๙,๖๙๐,๐๐๐)

๑๐. แผนภูมิโครงสร้างการแบ่งส่วนราชการตามแผนอัตรากำลัง ๓ ปี

กรอบโครงสร้างส่วนราชการขององค์การบริหารส่วนตำบลคำเนียม

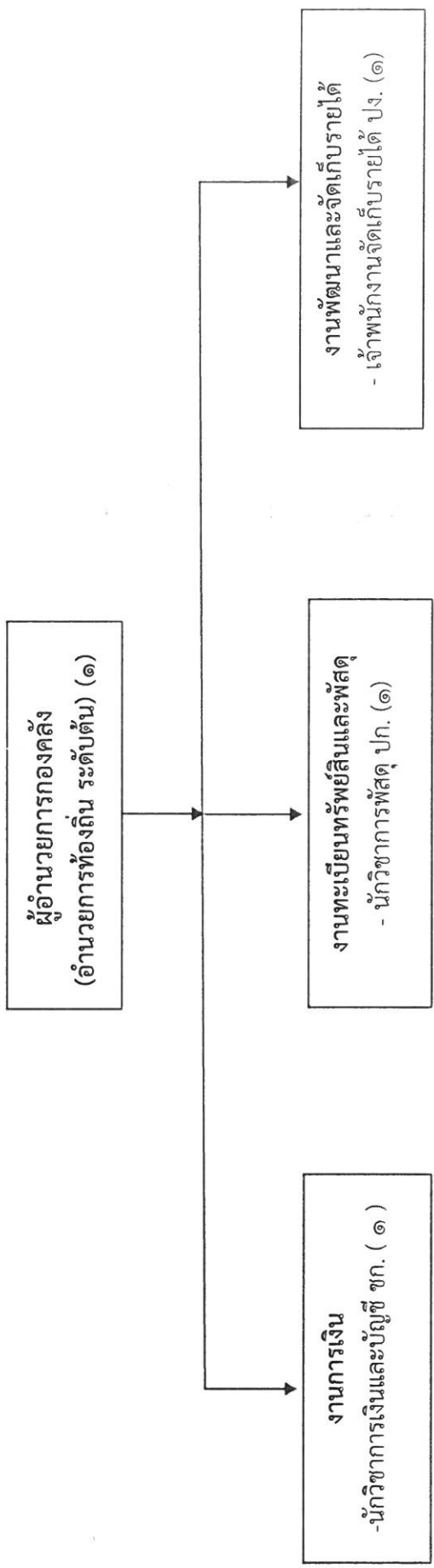


โครงสร้างของสำนักปลัด อบต. (ใหม่)



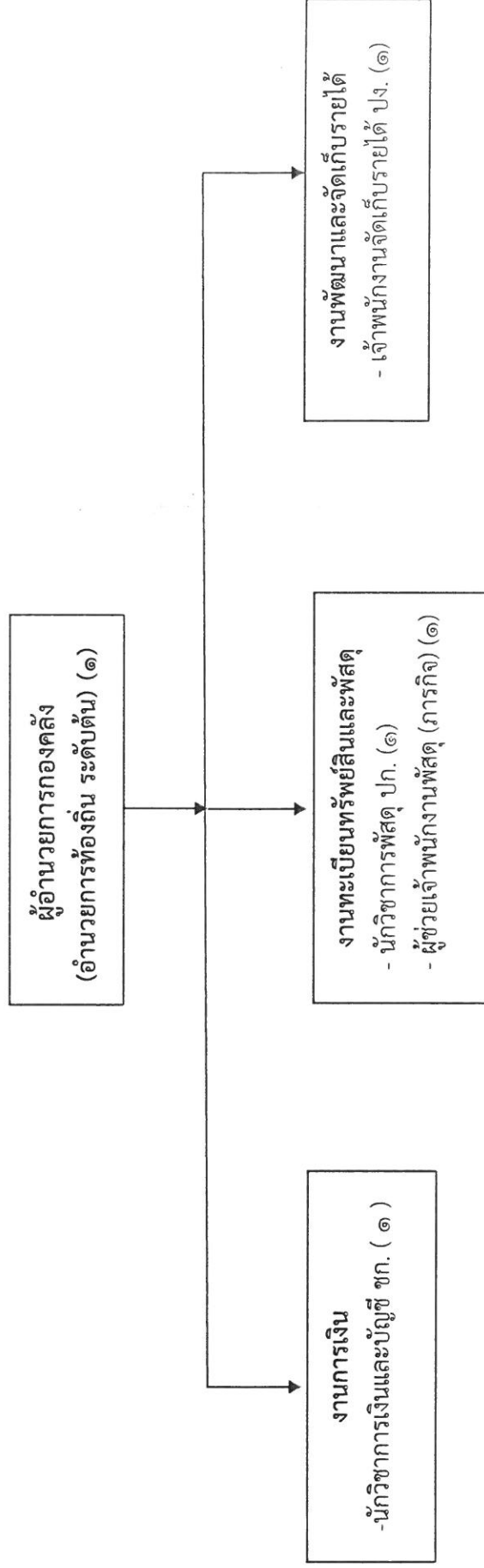
ระดับ	อำนาจการ (ต้น)	ชำนาญการ	ปฏิบัติการ	ปฏิบัติการ/ ชำนาญการ	ชำนาญงาน	ปฏิบัติงาน	ปฏิบัติงาน/ ชำนาญงาน	พนักงานจ้างตามภารกิจ	พนักงานจ้างทั่วไป	รวม
จำนวน	๑	๒	๑	๑	๑	-	๑	๑	๕	๑๓

โครงสร้างองค์กร (เดิม)



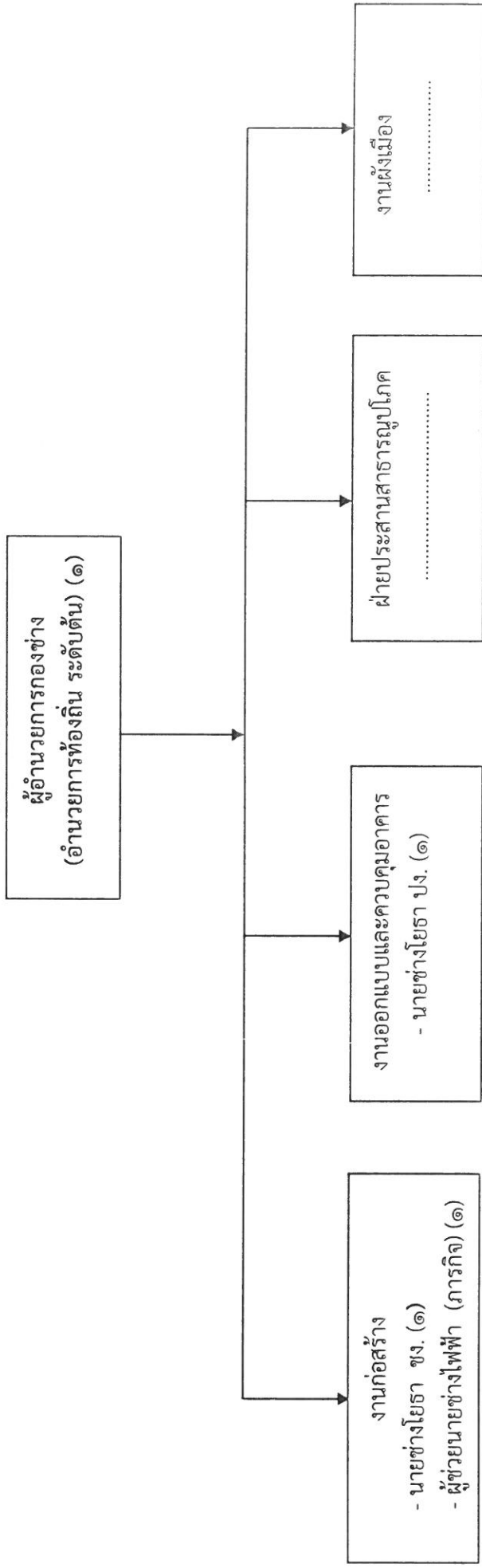
ระดับ	อำนาจการ (ต้น)	ชำนาญการ	ปฏิบัติการ	ปฏิบัติการ/ชำนาญการ	ชำนาญงาน	ปฏิบัติงาน	ปฏิบัติงาน/ชำนาญงาน	พนักงานจ้างตามภารกิจ	พนักงานจ้างทั่วไป	รวม
จำนวน	๑	๑	๑	-	-	๑	-	-	-	๔

โครงสร้างกองคลัง (ใหม่)



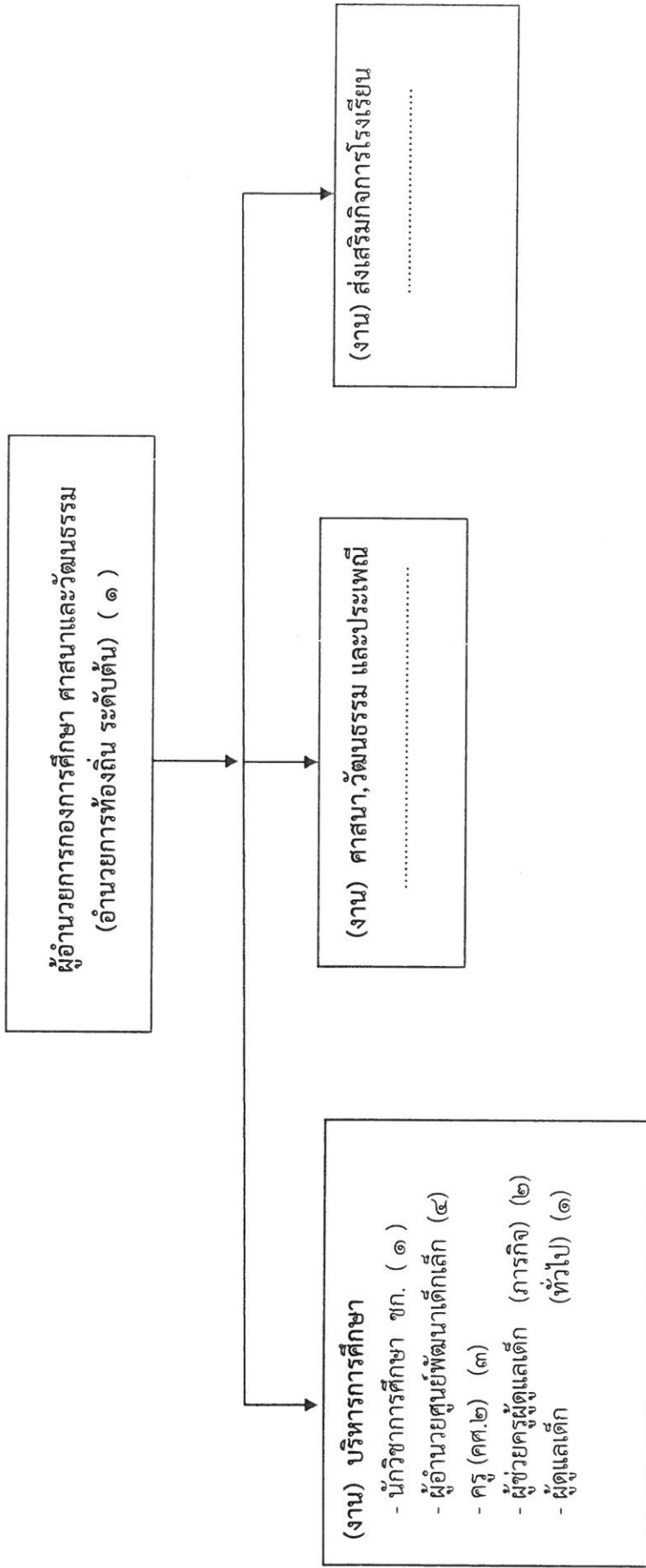
ระดับ	อำนาจการ (ต้น)	ชำนาญการ	ปฏิบัติการ	ปฏิบัติการ/ชำนาญการ	ชำนาญงาน	ปฏิบัติงาน	ปฏิบัติงาน/ชำนาญงาน	พนักงานจ้างตามภารกิจ	พนักงานจ้างทั่วไป	รวม
จำนวน	๑	๑	-	๑	-	๑	-	๑	-	๕

โครงสร้างกองช่าง



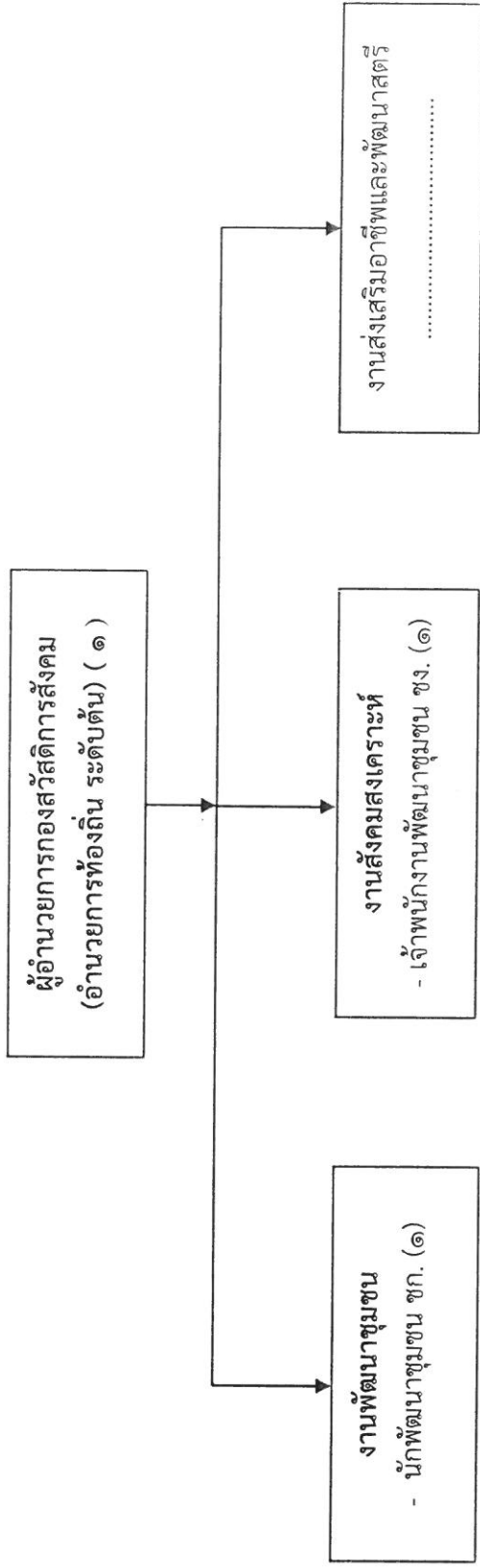
ระดับ	อำนวยการ (ต้น)	ชำนาญการ	ปฏิบัติการ	ปฏิบัติการ/ชำนาญการ	ชำนาญงาน	ปฏิบัติงาน	ปฏิบัติงาน/ชำนาญงาน	พนักงานจ้างตามภารกิจ	พนักงานจ้างทั่วไป	รวม
จำนวน	๑	-	-	-	๑	๑	-	๑	-	๔

โครงสร้างกองการศึกษา ศาสนาและวัฒนธรรม



ระดับ	อำนาจการ (ต้น)	ชำนาญการ	ปฏิบัติการ	ปฏิบัติการ/ชำนาญการ	ชำนาญงาน	ปฏิบัติงาน	ปฏิบัติงาน/ชำนาญงาน	ครู (คศ.๒)	ครู (คศ.๑)	ครูผู้ดูแลเด็ก (ครูผู้ช่วย)	พนักงานจ้างตามภารกิจ	พนักงานจ้างทั่วไป	รวม
จำนวน	๑	๑	-	-	-	-	-	๓	-	-	๒	๑	๘

โครงสร้างกองสวัสดิการสังคม



ระดับ	อำนาจการ (ต้น)	ชำนาญการ	ปฏิบัติการ	ปฏิบัติการ/ ชำนาญการ	ชำนาญงาน	ปฏิบัติงาน	ปฏิบัติงาน/ ชำนาญงาน	พนักงานจ้างตามภารกิจ	พนักงานจ้างทั่วไป	รวม
จำนวน	๑	๑	-	-	-	-	๑	-	-	๓

๑๑. บัญชีแสดงจัดคนลงสู่ตำแหน่งและการกำหนดเลขที่ตำแหน่งในส่วนราชการ
พนักงานส่วนตำบลและพนักงานจ้าง องค์การบริหารส่วนตำบลคำเนียม อำเภอกันทรารมย์ จังหวัดศรีสะเกษ

ที่	ชื่อ - สกุล	คุณวุฒิ การศึกษา	กรอบอัตรากำลังเดิม			กรอบอัตรากำลังใหม่			เงินประจำตำแหน่ง		หมายเหตุ
			เลขที่ตำแหน่ง	ตำแหน่ง	ระดับ	เลขที่ตำแหน่ง	ตำแหน่ง	ระดับ	เงินประจำ ตำแหน่ง	ค่าตอบแทน /เงินเพิ่ม อื่นๆ	
๑.	นางสาวกวีรินทร์ วุฒิวัยสิทธิ์	ป.โท	๕๕-๓-๐๐-๑๑๐๑-๐๐๑	ปลัดองค์การบริหารส่วนตำบล (นักบริหารงานท้องถิ่น)	กลาง	๕๕-๓-๐๐-๑๑๐๑-๐๐๑	ปลัดองค์การบริหารส่วนตำบล (นักบริหารงานท้องถิ่น)	กลาง	๕๕๗,๙๖๐ (๕๙,๘๖๐x๑๒)	๘๔,๐๐๐ (๗,๐๐๐x๑๒)	๗๖๕,๙๖๐
๒.	นางสาวเพ็ชรินทร์ นวลศิริ	ป.โท	๕๕-๓-๐๐-๑๑๐๑-๐๐๒	รองปลัดองค์การบริหารส่วนตำบล (นักบริหารงานท้องถิ่น)	ต้น	๕๕-๓-๐๐-๑๑๐๑-๐๐๒	รองปลัดองค์การบริหารส่วนตำบล (นักบริหารงานท้องถิ่น)	ต้น	๕๕๕,๕๖๐ (๓๗,๙๖๐x๑๒)	-	๕๙๒,๕๖๐
๓.	หน่วยตรวจสอบภายใน นางสาวรัชนิกร พันธวิไล	ป.ตรี	๕๕-๓-๑๒-๓๒๐๕-๐๐๑	นักวิชาการตรวจสอบภายใน	ชก.	๕๕-๓-๑๒-๓๒๐๕-๐๐๑	นักวิชาการตรวจสอบภายใน	ชก.	๓๘๙,๔๐๐ (๓๒,๔๕๐x๑๒)	-	๓๘๙,๔๐๐
สำนักปลัดองค์การบริหารส่วนตำบล											
๔.	นางสาวรุจีพัชร พันธวิไล	ป.โท	๕๕-๓-๐๑-๒๑๐๑-๐๐๑	หัวหน้าสำนักปลัด อบต. (นักบริหารงานทั่วไป)	ต้น	๕๕-๓-๐๑-๒๑๐๑-๐๐๑	หัวหน้าสำนักปลัด อบต. (นักบริหารงานทั่วไป)	ต้น	๕๒๒,๖๔๐ (๓๕,๒๒๐x๑๒)	๕๒,๐๐๐ (๓,๕๐๐x๑๒)	๕๖๔,๖๔๐
๕.	นายบุญสงฆ์ พรหมแพน	ป.ตรี	๕๕-๓-๐๑-๓๑๐๓-๐๐๑	นักวิเคราะห์นโยบายและแผน	ชก.	๕๕-๓-๐๑-๓๑๐๓-๐๐๑	นักวิเคราะห์นโยบายและแผน	ชก.	๕๓๕,๗๒๐ (๓๖,๓๑๐x๑๒)	-	๕๓๕,๗๒๐
๖.	นางสาววิริยา ผลสุข	ป.โท	๕๕-๓-๐๑-๓๑๐๑-๐๐๑	นักจัดการงานทั่วไป	ชก.	๕๕-๓-๐๑-๓๑๐๑-๐๐๑	นักจัดการงานทั่วไป	ชก.	๔๔๘,๙๒๐ (๓๗,๔๑๐x๑๒)	-	๔๔๘,๙๒๐
๗.	นายทนต์ร เพ็ชรสุขเวช	ป.ตรี	๕๕-๓-๐๑-๓๑๐๑-๐๐๑	นักวิชาการเกษตร	ปก.	๕๕-๓-๐๑-๓๑๐๑-๐๐๑	นักวิชาการเกษตร	ปก.	๓๔๙,๕๖๐ (๒๙,๑๓๐x๑๒)	-	๓๔๙,๕๖๐
๘.	-	-	-	นิติกร	ปก./ชก.	๕๕-๓-๐๑-๓๑๐๕-๐๐๑	นิติกร	ปก./ชก.	-	-	กำหนดเพิ่ม
๙.	นางสาวอริสา คุณทวี	ป.ตรี	๕๕-๓-๐๑-๔๑๐๑-๐๐๑	เจ้าพนักงานธุรการ	ชก.	๕๕-๓-๐๑-๔๑๐๑-๐๐๑	เจ้าพนักงานธุรการ	ชก.	๓๑๓,๔๔๐ (๒๖,๑๒๐x๑๒)	-	๓๑๓,๔๔๐

ที่	ชื่อ - สกุล	คุณวุฒิ การศึกษา	กรอบอัตรากำลังเดิม			กรอบอัตรากำลังใหม่			เงินประจำตำแหน่ง		หมายเหตุ
			เลขที่ตำแหน่ง	ตำแหน่ง	ระดับ	เลขที่ตำแหน่ง	ตำแหน่ง	ระดับ	เงินประจำ ตำแหน่ง	เงิน ค่าตอบแทน /เงินเพิ่ม อื่นๆ	
๑๐.	-					๕๕-๓-๐๑-๔๘๐๕-๐๐๑	เจ้าพนักงานป้องกันและบรรเทาสาธารณภัย ป.ง./ช.ง.		-	-	กำหนดเพิ่ม
พนักงานจ้างตามภารกิจ											
๑๑.	นายพิพัฒน์พร พันธุ์โกล	ป.ตรี	-	ผู้ช่วยเจ้าพนักงานธุรการ		-	ผู้ช่วยเจ้าพนักงานธุรการ		๑๔๒,๒๐๐ (๑๑,๘๕๕x๑๒)		๑๔๒,๒๐๐
พนักงานจ้างทั่วไป											
๑๒.	นายสมชัย ศรีชัย	ม.๖	-	พนักงานดับเพลิง	-	-	พนักงานดับเพลิง	-	๑๐๘,๐๐๐ (๙,๐๐๐x๑๒)		๑๐๘,๐๐๐
๑๓.	นายสุรชัย บัวหอม	ม.๖	-	พนักงานขับรถ	-	-	พนักงานขับรถ	-	๑๐๘,๐๐๐ (๙,๐๐๐x๑๒)		๑๐๘,๐๐๐
๑๔.	นายถาวร ชามักดี	ม.๖	-	ภารโรง	-	-	ภารโรง	-	๑๐๘,๐๐๐ (๙,๐๐๐x๑๒)		๑๐๘,๐๐๐
๑๕.	นางทศวรรษ สีหาบุตร	ม.๖	-	คณงานทั่วไป	-	-	คณงานทั่วไป	-	๑๐๘,๐๐๐ (๙,๐๐๐x๑๒)		๑๐๘,๐๐๐
๑๖.	นายธำนิมิตร แผลงงาม	ม.๓	-	ยาม	-	-	ยาม	-	๑๐๘,๐๐๐ (๙,๐๐๐x๑๒)		๑๐๘,๐๐๐
กองคลัง											
๑๗.	นางศิริพร สุขอ้วน	ป.โท	๕๕-๓-๐๔-๒๓๐๒-๐๐๑	ผู้อำนวยการกองคลัง (นักบริหารงานคลัง)	ต้น	๕๕-๓-๐๔-๒๓๐๑-๐๐๑	ผู้อำนวยการกองคลัง (นักบริหารงานคลัง)	ต้น	๔๒๒,๒๔๐ (๓๘,๕๒๐x๑๒)	๔๒,๐๐๐ (๓,๕๐๐x๑๒)	๕๐๔,๒๔๐
๑๘.	นางสาวอรทัย สังฆพงษ์	ป.ตรี	๕๕-๓-๐๔-๓๒๐๑-๐๐๑	นักวิชาการการเงินและบัญชี	ป.ก.	๕๕-๓-๐๔-๓๒๐๑-๐๐๑	นักวิชาการการเงินและบัญชี	ป.ก.	๓๒๙,๙๖๐ (๒๗,๓๕๐x๑๒)		๓๒๙,๙๖๐
๑๙.	-	-	๕๕-๓-๐๔-๓๒๐๔-๐๐๑	นักวิชาการพัสดุ	ป.ก./ช.ก	๕๕-๓-๐๔-๓๒๐๔-๐๐๑	นักวิชาการพัสดุ	ป.ก.	๓๕๕,๓๒๐ (ค่ากลางเงินเดือน)		๓๕๕,๓๒๐

ที่	ชื่อ - สกุล	คุณวุฒิ การศึกษา	กรอบอัตราเก่าเดิม		กรอบอัตราค่าจ้างใหม่		เงินประจำตำแหน่ง		เงินเดือน	เงินประจำตำแหน่ง /เงินเพิ่ม อื่นๆ	หมายเหตุ
			เลขที่ตำแหน่ง	ตำแหน่ง	ระดับ	เลขที่ตำแหน่ง	ตำแหน่ง	ระดับ			
กองคลัง											
๒๐.	นางสาวปริญาภรณ์ ชูชะรัมย์	ปวส.	๕๕-๓-๐๔-๔๒๐๔-๐๐๑	เจ้าพนักงานจัดเก็บรายได้	ปง.	๕๕-๓-๐๔-๔๒๐๔-๐๐๑	เจ้าพนักงานจัดเก็บรายได้	ปง.	๑๘๘,๖๔๐ (๑๕,๗๒๐x๑๒)		๑๘๘,๖๔๐
พนักงานจ้างตามภารกิจ											
๒๑.	-	-	-	ผู้ช่วยเจ้าพนักงานพัสดุ	-	-	ผู้ช่วยเจ้าพนักงานพัสดุ	-	๑๓๘,๐๐๐ (๑๑,๕๐๐x๑๒)		กำหนดเพิ่ม
กองช่าง											
๒๒.	นายสิทธิชาติ สุขอ้วน	ป.ตรี	๕๕-๓-๐๕-๒๑๐๓-๐๐๑	ผู้อำนวยการกองช่าง (นักบริหารงานช่าง)	ต้น	๕๕-๓-๐๕-๒๑๐๓-๐๐๑	ผู้อำนวยการกองช่าง (นักบริหารงานช่าง)	ต้น	๔๘๘,๖๐๐ (๔๑,๕๕๐x๑๒)	๔๒,๐๐๐ (๓,๕๐๐x๑๒)	๕๕๐,๖๐๐
๒๓.	นายเอกภ ไชยประภา	ป.ตรี	๕๕-๓-๐๕-๔๗๐๑-๐๐๑	นายช่างโยธา	ขง.	๕๕-๓-๐๕-๔๗๐๑-๐๐๑	นายช่างโยธา	ขง.	๓๕๗,๗๒๐ (๒๙,๘๑๐x๑๒)		๓๕๗,๗๒๐
๒๔.	นายบุญประคอง จักรคำ	ปวส.	๕๕-๓-๐๕-๔๗๐๑-๐๐๒	นายช่างโยธา	ปง.	๕๕-๓-๐๕-๔๗๐๑-๐๐๒	นายช่างโยธา	ปง.	๒๙๑,๒๔๐ (๒๔,๒๗๐x๑๒)		๒๙๑,๒๔๐
พนักงานจ้างตามภารกิจ											
๒๕.	นายทวีศักดิ์ คำเพราะ	ปวช.	-	ผู้ช่วยนายช่างไฟฟ้า	-	-	ผู้ช่วยนายช่างไฟฟ้า	-	๑๗๒,๓๒๐ (๑๔,๓๖๐x๑๒)		๑๗๒,๓๒๐
กองการศึกษา ศาสนา และวัฒนธรรม											
๒๖.	นายยุพิน นนทิส	ป.โท	๕๕-๓-๐๘-๒๑๐๗-๐๐๑	ผู้อำนวยการกองการศึกษา (นักบริหารงานการศึกษา)	ต้น	๕๕-๓-๐๘-๒๑๐๗-๐๐๑	ผู้อำนวยการกองการศึกษา (นักบริหารงานการศึกษา)	ต้น	๔๑๖,๑๖๐ (๓๔,๖๘๐x๑๒)	๔๒,๐๐๐ (๓,๕๐๐x๑๒)	๔๕๘,๑๖๐
๒๗.	นายชวลิต พันธวิไล	ป.โท	๕๕-๓-๐๘-๓๘๐๓-๐๐๑	นักวิชาการศึกษา	ขก.	๕๕-๓-๐๘-๓๘๐๓-๐๐๑	นักวิชาการศึกษา	ขก.	๔๐๒,๗๒๐ (๓๓,๕๖๐x๑๒)		๔๐๒,๗๒๐

ที่	ชื่อ - สกุล	คุณวุฒิ การศึกษา	กรอบอัตราค่าจ้างเดิม			กรอบอัตราค่าจ้างใหม่			เงินประจำตำแหน่ง		หมายเหตุ
			เลขที่ตำแหน่ง	ตำแหน่ง	ระดับ	เลขที่ตำแหน่ง	ตำแหน่ง	ระดับ	เงินประจำตำแหน่ง	เงิน ค่าตอบแทน /เงินเพิ่ม อื่นๆ	
พนักงานจ้างตามภารกิจ											
๒๘.	นางสาวภัทรวดี กิ่งผา	ป.ตรี	-	ผู้ดูแลเด็ก (ทักษะ)	-	-	ผู้ดูแลเด็ก (ทักษะ)	-	๔๒,๐๐๐ (๓,๕๐๐x๑๒)		งบท้องถิ่น บางส่วนและ งบเงินอุดหนุน
๒๙.	นายสุวัฒน์ ศรีสุธรรม	ป.ตรี	-	ผู้ดูแลเด็ก (ทักษะ)	-	-	ผู้ดูแลเด็ก (ทักษะ)	-	๒๕,๕๒๐ (๒,๑๖๐x๑๒)		งบท้องถิ่น บางส่วนและ งบเงินอุดหนุน
พนักงานจ้างทั่วไป											
๓๐.	นางกัญญาภัท กิ่งคูณ	ป.ตรี	-	ผู้ดูแลเด็ก	-	-	ผู้ดูแลเด็ก	-			งบเงินอุดหนุน
ศูนย์พัฒนาเด็กเล็กวัดหนองทามใหญ่											
๓๑.	-	-	-	-	-	-	ผู้อำนวยการศูนย์พัฒนาเด็กเล็ก	-			รอกมจัดสรร
๓๒.	นางเตือนใจ เบ้าน้อย	ป.โท	๕๕-๓-๐๘-๖๖๐๐-๑๒๐	ครู	คศ.๒	๕๕-๓-๐๘-๖๖๐๐-๑๒๐	ครู	คศ.๒			งบเงินอุดหนุน
ศูนย์พัฒนาเด็กเล็กวัดสุวรรณาราม											
๓๓.	-	-	-	-	-	-	ผู้อำนวยการศูนย์พัฒนาเด็กเล็ก	-			รอกมจัดสรร
๓๔.	นางสมจิตร สุทธิวงศ์	ป.โท	๕๕-๓-๐๘-๖๖๐๐-๑๒๑	ครู	คศ.๒	๕๕-๓-๐๘-๖๖๐๐-๑๒๑	ครู	คศ.๒			งบเงินอุดหนุน
ศูนย์พัฒนาเด็กเล็กวัดบางขวาง											
๓๕.	-	-	-	-	-	-	ผู้อำนวยการศูนย์พัฒนาเด็กเล็ก	-			รอกมจัดสรร
๓๖.	นางสำเนียง ทองงาม	ป.ตรี	๕๕-๓-๐๘-๖๖๐๐-๑๒๒	ครู	คศ.๒	๕๕-๓-๐๘-๖๖๐๐-๑๒๒	ครู	คศ.๒			งบเงินอุดหนุน
ศูนย์พัฒนาเด็กเล็กองค์การบริหารส่วนตำบลคำเนียม											
๓๗.	-	-	-	-	-	-	ผู้อำนวยการศูนย์พัฒนาเด็กเล็ก	-			รอกมจัดสรร

ที่	ชื่อ - สกุล	คุณวุฒิ การ ศึกษา	กรอบอัตรากำลังเดิม			กรอบอัตรากำลังใหม่			เงินประจำตำแหน่ง		หมายเหตุ
			เลขที่ตำแหน่ง	ตำแหน่ง	ระดับ	เลขที่ตำแหน่ง	ตำแหน่ง	ระดับ	เงินประจำตำแหน่ง	เงิน ค่าตอบแทน /เงินเพิ่ม อื่นๆ	
กองสวัสดิการสังคม											
๓๘.	นางปริยาพร บุตรประโคน	ป.โท	๕๕-๓-๑๑-๒๑๐๕-๐๐๑	ผู้อำนวยการกองสวัสดิการสังคม (นักบริหารงานสวัสดิการสังคม)	ต้น	๕๕-๓-๑๑-๒๑๐๕-๐๐๑	ผู้อำนวยการกองสวัสดิการสังคม (นักบริหารงานสวัสดิการสังคม)	ต้น	๕๖๒,๒๕๐ (๓๘,๕๒๐x๑๒)	๕๒,๐๐๐ (๓,๕๐๐x๑๒)	๕๐๔,๒๕๐
๓๙.	นายทรงศักดิ์ หงษ์อินทร์	ป.ตรี	๕๕-๓-๑๑-๓๘๐๑-๐๐๑	นักพัฒนาชุมชน	ชก.	๕๕-๓-๑๑-๓๘๐๑-๐๐๑	นักพัฒนาชุมชน	ชก.	๔๐๙,๓๒๐ (๓๔,๑๑๐x๑๒)		๔๐๙,๓๒๐
๔๐.	นางพรพรรณภา ยอดยาน	ปวส.	๕๕-๓-๑๑-๔๘๐๑-๐๐๑	เจ้าพนักงานพัฒนาชุมชน	ชง.	๕๕-๓-๑๑-๔๘๐๑-๐๐๑	เจ้าพนักงานพัฒนาชุมชน	ชง.	๓๑๘,๙๖๐ (๒๖,๕๘๐x๑๒)		๓๑๘,๙๖๐

๑๒. แนวทางการพัฒนาพนักงานส่วนตำบล และพนักงานจ้าง

องค์การบริหารส่วนตำบลคำเนียม ได้กำหนดแนวทางการพัฒนาพนักงานส่วนตำบล และพนักงานจ้าง เพื่อเพิ่มพูนความรู้ ทักษะ ทักษะคิดที่ดี มีคุณธรรมและจริยธรรม อันจะทำให้การปฏิบัติหน้าที่ของพนักงานส่วนตำบล และพนักงานจ้างเป็นไปอย่างมีประสิทธิภาพ ประสิทธิภาพ และเกิดประโยชน์แก่องค์การบริหารส่วนตำบลคำเนียม โดยกำหนดให้พนักงานส่วนตำบล และพนักงานจ้างทุกคน ทุกตำแหน่ง ได้มีโอกาสได้รับการพัฒนา โดยกำหนดแนวทางการพัฒนาพนักงานส่วนตำบลและพนักงานจ้าง ไว้ในแผนอัตรากำลัง ๓ ปี เป็นรอบระยะเวลา ๓ ปี เช่นเดียวกับการวางแผนอัตรากำลัง ๓ ปี ทั้งนี้ วิธีการพัฒนาอาจใช้วิธีการใด วิธีการหนึ่งหรือหลายวิธีก็ได้ เช่น การปฐมนิเทศ พี่เลี้ยง การมอบหมายงานที่ท้าทาย การฝึกอบรม การศึกษาดูงาน การประชุมเชิงปฏิบัติการ เป็นต้น

๑๓. ประกาศคุณธรรม จริยธรรมของพนักงานส่วนตำบล และพนักงานจ้าง

พนักงานส่วนตำบล และพนักงานจ้าง พึงมีจริยธรรมในการปฏิบัติงาน หมายถึง ระบบพฤติกรรมที่พึงปรารถนาของผู้ปฏิบัติงาน จำแนกได้ ๓ ประการ คือ

๑. จริยธรรมของพลเมืองดี คือ พฤติกรรมการรับผิดชอบต่อตนเอง ยึดมั่นในหลักศาสนาและวัฒนธรรม

๒. จริยธรรมที่เอื้อต่อการพัฒนาประเทศ หมายถึง พฤติกรรมปรับตนให้สามารถทำงาน แปลงใหม่พัฒนาตนเองให้ก้าวหน้าและสมบูรณ์ทั้งร่างกาย สังคม และจิตใจ พฤติกรรมการพัฒนากลุ่มและสังคมและรู้จักอนุรักษ์ทรัพยากรธรรมชาติ

๓. จริยธรรมในตำแหน่งหน้าที่ เป็นพฤติกรรมทำงานเพื่องานและส่วนรวมเป็นสำคัญ รักษาระเบียบวินัยของข้าราชการ มีจรรยาในวิชาชีพของตน สามารถปรับตนให้อยู่ในระบบงาน แบบราชการได้อย่างมีประสิทธิภาพสูง

คุณธรรมจริยธรรมของพนักงานส่วนตำบล เป็นเครื่องมืออันสำคัญยิ่งที่จะช่วยให้พนักงานส่วนตำบล และพนักงานจ้าง ซึ่งมีหน้าที่รับผิดชอบในการพัฒนาประเทศ และการให้บริการแก่ประชาชนได้มีหลักการและแนวทาง การประพฤติตนที่ถูกต้องเหมาะสม อันจะนำมาซึ่งประสิทธิภาพและประสิทธิผลในการปฏิบัติงาน รวมทั้งความเลื่อมใส ศรัทธาและเชื่อถือจากประชาชนทั่วไป

นอกจากนี้ ยังเป็นที่ยอมรับกันโดยทั่วไป การดำรงอยู่ในกรอบแห่งคุณธรรมจริยธรรมของข้าราชการ จะนำมาซึ่งความพอใจ และความผาสุกของประชาชนผู้รับบริการ ความสงบเรียบร้อยของสังคม ความเจริญรุ่งเรืองของประเทศชาติ และความสุขความเจริญของตัวข้าราชการเอง

องค์การบริหารส่วนตำบลคำเนียม จึงกำหนดมาตรฐานทางคุณธรรมและจริยธรรมของพนักงานส่วนตำบลและพนักงานจ้างขององค์การบริหารส่วนตำบลคำเนียมขึ้น เพื่อเป็นการปลูกจิตสำนึกพนักงานส่วนตำบลและพนักงานจ้างขององค์การบริหารส่วนตำบลคำเนียม ในการปฏิบัติหน้าที่ให้มีประสิทธิภาพ รักษามาตรฐานแห่งความดีงาม อารังไว้ซึ่งศักดิ์ศรี เกียรติภูมิ สร้างความเลื่อมใส ศรัทธา และได้รับความเชื่อถือยกย่องจากบุคคลทั่วไปไว้ ดังนี้

๑. พึงดำรงตนให้ตั้งมั่นอยู่ในศีลธรรม ปฏิบัติหน้าที่ด้วยความซื่อสัตย์ สุจริต เสียสละ และมีความรับผิดชอบ
๒. พึงปฏิบัติหน้าที่อย่างเปิดเผย โปร่งใส พร้อมให้ตรวจสอบ
๓. พึงให้บริการด้วยความเสมอภาค สะดวก รวดเร็ว และมีอัธยาศัยไมตรี โดยยึดประโยชน์ของประชาชนเป็นหลัก
๔. พึงปฏิบัติหน้าที่โดยมุ่งผลสัมฤทธิ์ของงานอย่างคุ้มค่า
๕. พึงพัฒนาทักษะ ความรู้ ความสามารถ ของตนเองให้ทันสมัยอยู่เสมอ

๑๓.๑ จรรยาบรรณพนักงานส่วนตำบล และพนักงานจ้าง

๑. จรรยาบรรณต่อตนเอง มีข้อกำหนด ดังนี้

- ๑.๑ พนักงานส่วนตำบล และพนักงานจ้าง พึงเป็นผู้มีศีลธรรมอันดี และประพฤติตนให้เหมาะสมกับการปฏิบัติราชการ และตำแหน่งหน้าที่
- ๑.๒ พนักงานส่วนตำบล และพนักงานจ้าง พึงใช้วิชาชีพในการปฏิบัติหน้าที่ราชการด้วยความซื่อสัตย์และไม่แสวงหาประโยชน์โดยมิชอบ ในกรณีที่วิชาชีพมีจรรยาบรรณวิชาชีพกำหนดไว้ ให้ถือปฏิบัติตามจรรยาบรรณวิชาชีพนั้นด้วย
- ๑.๓ พนักงานส่วนตำบล และพนักงานจ้าง พึงมีทัศนคติที่ดี และพัฒนาตนเองให้มีความรู้คุณธรรมจริยธรรมรวมทั้งเพิ่มพูนความรู้ความสามารถ และทักษะในการทำงานเพื่อให้การปฏิบัติหน้าที่ ราชการมีประสิทธิภาพ ประสิทธิผลยิ่งขึ้น

๒.จรรยาบรรณต่อหน่วยงาน มีข้อกำหนดดังนี้

- ๒.๑ พนักงานส่วนตำบล และพนักงานจ้าง พึงปฏิบัติหน้าที่ราชการ ด้วยความสุจริต เสมอภาค และปราศจากอคติ
- ๒.๒ พนักงานส่วนตำบล และพนักงานจ้าง พึงปฏิบัติหน้าที่ราชการอย่างเต็มกำลังความสามารถ รอบคอบ รวดเร็ว ขยันหมั่นเพียร ถูกต้อง สมเหตุสมผล โดยคำนึงถึงประโยชน์ของทางราชการและประชาชนเป็นสำคัญ
- ๒.๓ พนักงานส่วนตำบล และพนักงานจ้าง พึงปฏิบัติตนเป็นผู้ตรงต่อเวลา และใช้เวลาราชการให้เป็นประโยชน์ต่อทางราชการอย่างเต็มที่
- ๒.๔ พนักงานส่วนตำบล และพนักงานจ้าง พึงดูแลรักษาและใช้ทรัพย์สินของทางราชการอย่างประหยัด คุ้มค่า โดยระมัดระวังมิให้เสียหายหรือ สิ้นเปลืองเยี่ยงวิญญูชนพึงปฏิบัติต่อทรัพย์สินของตน

๓. จรรยาบรรณต่อผู้บังคับบัญชา ผู้ใต้บังคับบัญชา และผู้ร่วมงาน มีข้อกำหนด ดังนี้

๓.๑ พนักงานส่วนตำบล และพนักงานจ้าง พึงมีความรับผิดชอบในการ ปฏิบัติงานการให้ความร่วมมือช่วยเหลือกลุ่มงานของตนทั้งในด้านการให้ความ คิดเห็น การช่วยทำงาน และการแก้ปัญหาาร่วมกัน รวมทั้งการเสนอแนะในสิ่งที่เห็นว่าจะมีประโยชน์ต่อการพัฒนางานในความรับผิดชอบด้วย

๓.๒ พนักงานส่วนตำบล ซึ่งเป็นผู้บังคับบัญชาพึงดูแลเอาใจใส่ผู้ใต้บังคับบัญชาทั้งในด้านการปฏิบัติงานขวัญ กำลังใจ สวัสดิการ และยอมรับฟังความคิดเห็นของ ผู้ใต้บังคับบัญชาตลอดจนปกครองผู้ใต้บังคับบัญชาด้วยด้วยหลักการและเหตุผลที่ถูกต้องตามทำนองคลองธรรม

๓.๓ พนักงานส่วนตำบล และพนักงานจ้าง พึงช่วยเหลือเกื้อกูลกันในทางที่ชอบ รวมทั้งส่งเสริมสนับสนุนให้เกิดความสามัคคีร่วมแรงร่วมใจในบรรดา ผู้ร่วมงานในการปฏิบัติหน้าที่เพื่อประโยชน์ส่วนรวม

๓.๔ พนักงานส่วนตำบล และพนักงานจ้าง พึงปฏิบัติต่อผู้ร่วมงานตลอดจนผู้เกี่ยวข้องด้วยความสุภาพ มีน้ำใจและมนุษยสัมพันธ์อันดี

๓.๕ พนักงานส่วนตำบลและพนักงานจ้าง พึงละเว้นจากการนำผลงานของผู้อื่นมาเป็นของตน

๔. จรรยาบรรณต่อประชาชนและสังคม มีข้อกำหนด ดังนี้

๔.๑ พนักงานส่วนตำบล และพนักงานจ้าง พึงให้บริการแก่ ประชาชนอย่างเต็มกำลังความสามารถ ด้วยความเป็นธรรม เอื้อเฟื้อมีน้ำใจและใช้ กิริยาวาจาที่สุภาพ อ่อนโยน เมื่อเห็นว่ามิเรื่องใดไม่สามารถปฏิบัติได้ หรือไม่อยู่ อำนาจหน้าที่ของตนที่จะต้องปฏิบัติ ควรชี้แจงเหตุผลหรือแนะนำให้ติดต่อยัง หน่วยงานหรือบุคคลซึ่ง ตนทราบว่า มีอำนาจหน้าที่เกี่ยวข้องกับเรื่องนั้น ๆ ต่อไป

๔.๒ พนักงานส่วนตำบล และพนักงานจ้าง พึงปฏิบัติตนให้เป็นที่เชื่อถือ ของบุคคลทั่วไป

๔.๓ พนักงานส่วนตำบล และพนักงานจ้าง พึงละเว้นการรับทรัพย์สินหรือประโยชน์อื่นใด ซึ่งมีมูลค่าเกินปกติวิสัย ที่วิญญูชนจะให้แก่กันโดยเสน่หาจากผู้มา ติดต่อราชการหรือผู้ซึ่งอาจได้รับประโยชน์จากการปฏิบัติหน้าที่ราชการนั้น หาก ได้รับไว้แล้วและทราบภายหลังว่าทรัพย์สินหรือประโยชน์อื่นใดที่รับไว้มีมูลค่าเกินกว่าปกติวิสัย ก็ให้รายงานผู้บังคับบัญชาทราบโดยเร็ว เพื่อดำเนินการตาม สมควรแก่กรณี

.....